

Innehållsförteckning

Kapitel 1 Innan du använder appen SUZUKI CONNECT	6
1-1. Läs detta först	8
1-1-1. Om den här manualen	8
1-1-2. Försiktighetsåtgärder	9
1-1-3. Så här läser du manualen	11
1-2. Om SUZUKI CONNECT	12
1-2-1. Översikt av SUZUKI CONNECT	12
1-2-2. Tecknande av avtal	13
1-2-3. Primär och sekundär användare	16
1-3. Kompatibla modeller	18
1-3-1. Kompatibla modeller	18
1-4. Installera och aktivera appen SUZUKI CONNECT	20
1-4-1. Förberedelser innan du börjar använda appen	20
1-4-2. Installera appen	20
1-4-3. Första gången du konfigurerar appen	21
1-5. Logga in på appen	28
1-5-1. Beskrivning av inloggningsskärmen	28
1-5-2. Samtidig användning på flera mobiler	29
Kapitel 2 Så här använder du appen SUZUKI CONNECT	30
2-1. Startskärm	32
2-1-1. Beskrivning av startskärmen	32
2-2. Meddelanden	34
2-2-1. Beskrivning av skärmen Meddelanden	34
2-2-2. Meddelande om varningslampa	38
2-2-3. Statusmeddelanden	40
2-2-4. Meddelanden om slutförd fjärrstyrning <input type="checkbox"/> PR <input type="checkbox"/> SE	44
2-2-5. Säkerhetsmeddelanden	44
2-2-6. Meddelanden om återkallelse/servicekampanjer <input type="checkbox"/> PR <input type="checkbox"/> SE	46
2-2-7. Meddelanden om underhåll <input type="checkbox"/> PR <input type="checkbox"/> SE	47
2-3. Hälsokontroll	48
2-3-1. Hälsokontroll	48
2-4. Kundtjänst	54
2-4-1. Kundtjänst	54
2-5. Körhistorik	56
2-5-1. Körhistorik <input type="checkbox"/> PR <input type="checkbox"/> SE	56
2-6. Sök efter parkerad bil	58
2-6-1. Sök efter parkerad bil	58
2-6-2. Dela platsen där bilen är parkerad	59
2-7. Inställningar	60
2-7-1. Skärmen Inställningar	60
2-7-2. Profil	62
2-7-3. Bilinformation	63
2-7-4. Mina återförsäljare	64
2-7-5. Förarautentisering	68
2-7-6. Inställningar för sekundära användare <input type="checkbox"/> PR	70
2-7-7. Meddelandeinställningar	73
2-7-8. Geostakets-/spärrtidsvarningar	76
2-7-9. Temainställningar	86
2-7-10. Inställningar för fjärr-PIN	87
2-7-11. Språkinställningar	89
2-7-12. Inställningar för tidszon	90
2-7-13. Användning av bilinformation	92
2-7-14. Vanliga frågor	93
2-7-15. Villkor/sekretesspolicy	94
2-7-16. Copyright	95
2-7-17. Logga ut	96
Kapitel 3 Så här använder du appen SUZUKI CONNECT (övrigt)	98
3-1. När du använder flera bilar	100
3-1-1. Så här växlar du bilar	100
3-1-2. Meddelanden	101
3-1-3. Inställningar	102
3-2. Om du har glömt lösenordet	104
3-2-1. Om du har glömt lösenordet	104
3-3. Inställningar för mobilen	106
3-3-1. Android-användare	106
3-3-2. iOS-användare	107
Kapitel 4 Säga upp avtal/ta bort konto	108
4-1. Säga upp Connect-tjänster	110
4-1-1. Säga upp avtalet	110
4-2. Ta bort konto	112
4-2-1. Ta bort kontot	112
Kapitel 5 Licensinformation	114
5-1. Licensinformation	116
5-1-1. Licensinformation	116
5-1-2. Varumärken	117
Kapitel 6 Sökordsregister	118
6-1. Sökordsregister	120
Kapitel 7 Särskilda anmärkningar	124
7-1. Särskilda anmärkningar	126
7-1-1. Särskilda anmärkningar om uppkopplade tjänster	126



1



Kapitel 1 Innan du använder appen SUZUKI CONNECT

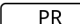
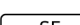
1-1-1. Om den här manualen

Manualen beskriver de viktigaste tjänsterna och hur du använder SUZUKI CONNECT.

Följande symboler används i denna manual:

 **VARNING**,  **OBSERVERA**, *ANMÄRKNING*: Var särskilt uppmärksam på information som är markerad med dessa symboler:

 VARNING	Anger en potentiell fara som kan leda till dödsfall eller allvarlig skada.
 OBSERVERA	Anger en potentiell fara som kan leda till lättare eller mindre allvarliga skador.
<i>ANMÄRKNING</i> :	Anger särskild information som kan göra underhåll lättare eller instruktionerna tydligare.

 PR	Funktioner som kan användas av en primär användare.
 SE	Funktioner som kan användas av en sekundär användare med tillåtelse från en primär användare.

1-1-2. Försiktighetsåtgärder

- Tryckt information gäller från Januari 2023.
- Otillåten återgivning av den här manualen är förbjuden.
- Appskärmarna som beskrivs i manualen är bilder. De kan skilja sig från den verkliga appskärmen p.g.a. uppgraderingar av appen.
- Tillhandahållandet av tjänster och innehåll kan komma att ändras eller avbrytas utan föregående meddelande. Dessutom kan relaterade funktioner, användningsmetoder, skärmar osv. ändras utan föregående meddelande.
- Gå till SUZUKI CONNECT-webbplatsen för ditt land för att få den senaste informationen om appen.
- Eftersom SUZUKI CONNECT använder sig av telekommunikation kan det hända att appen inte fungerar korrekt eller att vissa tjänster inte är tillgängliga beroende på radiovågornas signalstyrka vid användningsstället.
- Informationen om var bilen befinner sig kan vara felaktig. Och beroende på gps-mottagningen kan det hända att det inte går att visa korrekt plats eller att det kan ta tid att uppdatera platsinformationen.
- Om leverantören av telekommunikationstjänster förändrar sin kommunikationsmetod kan det hända att appen SUZUKI CONNECT inte är tillgänglig.
- Om tändningen inte slås på under nio dagar eller längre blir vissa funktioner otillgängliga, t.ex. fjärrstyrning.
- Det är farligt att prata i, hantera eller titta på mobilen medan du kör, eftersom en allvarlig olycka kan uppstå om du inte är uppmärksam på vägen. Om du måste använda telefonen ska du först stanna bilen på en säker plats.
- Undvik att använda eller titta på din mobil medan du går.
- SUZUKI CONNECT kan använda bilens plats och information för att tillhandahålla tjänster. Registrerade användares personuppgifter kan användas för att skicka meddelanden. För mer information kan du läsa sekretesspolicy för SUZUKI CONNECT (<https://wb01cs.sc.eur.connect.suzuki/portal/countryList?type=policy>).
- För att använda SUZUKI CONNECT måste du läsa sekretesspolicy och villkoren.
- Om personen som tecknat avtalet är minderårig ska den här tjänsten endast användas efter samtycke från personens förmyndare.

1-1-2. Försiktighetsåtgärder

- Om du vill sälja eller överlåta din bil måste du först säga upp avtalet för SUZUKI CONNECT. För mer information, se ⇒ 4-1-1. Säg upp avtalet.
- Samtalsavgifter debiteras när du ringer din återförsäljare och vägassistans via appen SUZUKI CONNECT.
- Har du frågor om SUZUKI CONNECT kan du gå till sidan "Vanliga frågor" på webbplatsen för SUZUKI CONNECT.

1-1-3. Så här läser du manualen

2-2. Meddelanden

2-2-3. Statusmeddelanden

Ett meddelande skickas till din mobil när du lämnar bilen om du har glömt att låsa dörrarna eller stänga av varningsblinkarna eller strömkastarna.

- Ett meddelande skickas till mobilen om fjärrnyckeln inte detekteras i bilen en kort stund efter att dörren har stängts och motorn har stoppats.
- Om du har glömt att låsa dörrarna kan du fjärrlåsa dem i appen SUZUKI CONNECT utan att behöva gå tillbaka till bilen.
- Om du har glömt att stänga av varningsblinkarna eller strömkastarna behöver du gå tillbaka till bilen och stänga av dem eftersom det inte kan göras via fjärrstyrning.

Du kan läsa meddelandet genom att trycka på det.

Kapitel 2 Så här använder du appen SUZUKI CONNECT

Tillvägagångssätt

Visar skärmen för varje steg

Instruktioner för tillvägagångssätt

Innehåller detaljerad information för varje steg

Referens

Information om avsnitt som innehåller relaterat innehåll

ANMÄRKNING:

- Statusmeddelanden skickas under följande omständigheter:
 - Dörrar öppna
 - Tändningen är av.
 - Fjärrnyckeln är inte i bilen.
 - Förarautentisering har bekräftats. ⇒ 2-7-5. Förarautentisering
 - Varningsblinkarna är tända, Strömkastarna är tända
 - Tändningen är av.
 - Fjärrnyckeln är inte i bilen.
 - Mobilen och bilen befinner sig inom kommunikationsavstånd.
 - Förarautentisering har bekräftats. ⇒ 2-7-5. Förarautentisering
- Ett statusmeddelande (strömkastarna är tända) skickas när de bakre kombinationslåsarna är tända, även om strömkastarna är släckta.
- Statusmeddelanden visas även om du inte startar appen SUZUKI CONNECT (pushmeddelanden).
- Även om pushmeddelandena försvinner kan du läsa informationen på skärmen Meddelanden i appen SUZUKI CONNECT.
 - ⇒ 2-2-1. Beskrivning av skärmen Meddelanden
- Du kan också välja att inte få meddelanden.
 - ⇒ 2-7-7. Meddelandeställningar
- Om du inte får några meddelanden kan det bero på att meddelanden för appen SUZUKI CONNECT inte är tillåtna i inställningarna för mobilens operativsystem. Du kan kontrollera detta i inställningarna för din Android- eller iOS-enhet.

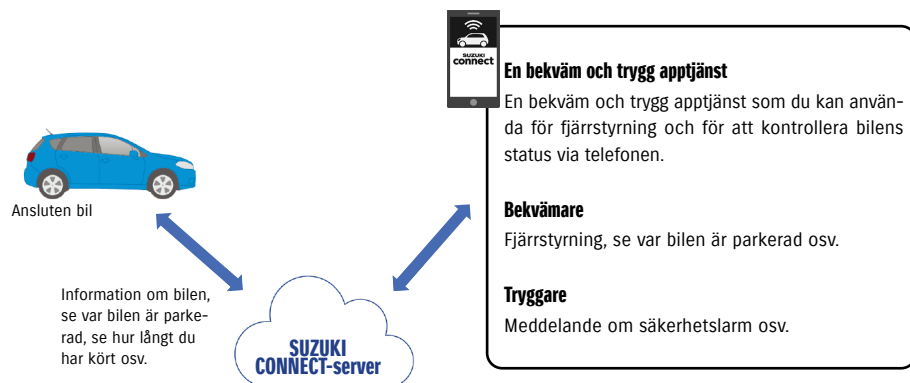
40

● Varning, Var försiktig, Tips
Läs 1-1-1 Om den här manualen (sida 8)

1-2-1. Översikt av SUZUKI CONNECT

Med SUZUKI CONNECT kan du använda praktiska funktioner via en mobilapp när du inte är vid bilen. Information om problem med bilen kan också delas med utvalda återförsäljare som kan hjälpa dig genom att kontrollera orsaken till problemet på distans. Med SUZUKI CONNECT når du en ny nivå av komfort och trygghet.

Konceptuellt diagram för SUZUKI CONNECT



1-2-2. Tecknande av avtal

Du behöver skapa ett konto och teckna ett avtal för att använda tjänsterna i SUZUKI CONNECT.

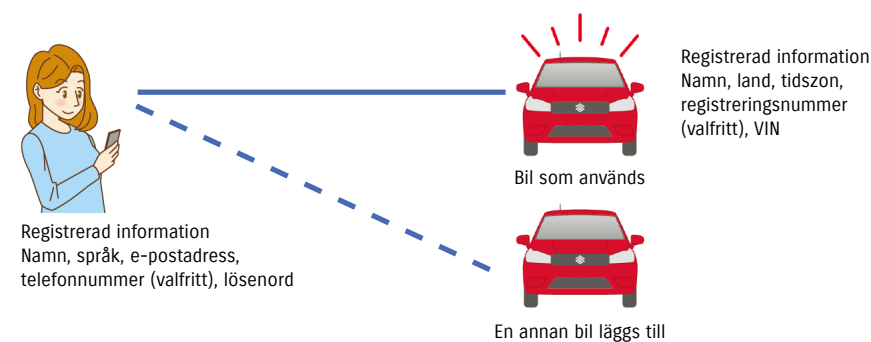
Avtalet

<Primära användare>

1. Skapa ett nytt konto
 - Du kommer att få ett "Registreringsformulär för SUZUKI CONNECT" från återförsäljaren när du tecknar avtalet för bilen.
 - Skanna QR-koden på registreringsformuläret för SUZUKI CONNECT med mobilen för att komma åt medlemsportalen för SUZUKI CONNECT. Efter att du har bekräftat och samtyckt till sekretesspolicyen och villkoren behöver du välja om bilens position ska användas i SUZUKI CONNECT och ange den information som krävs för att skapa ett konto. Följande information ska registreras som kontoinformation: Namn, språk, e-postadress, telefonnummer, lösenord.
2. Registrera information om bilen
 - Ange sedan avtalsinformationen på medlemsportalen för SUZUKI CONNECT och registrera bilinformationen. Följande information ska registreras som bilinformation: Namn, land, tidszon, registreringsnummer (valfritt), VIN
3. Ladda ner appen SUZUKI CONNECT
4. Grundläggande inställningar för appen SUZUKI CONNECT
 - Logga in på appen SUZUKI CONNECT med den e-postadress (användar-id) och det lösenord du registrerade i steg 1.
 - Öppna appen och gör de grundläggande inställningarna. Därefter testas anslutningen mellan bilen och appen.
 - När startskärmen visas i appen är processen klar. (⇔ 2-1. Startskärm)

Om du har flera bilar

Med SUZUKI CONNECT kan du registrera flera bilar på ett och samma konto (medlemskapsinformation). Om du har en annan ansluten SUZUKI-bil kan du lägga till den bilen i kontot (medlemskapsinformation) du redan har registrerat, så slipper du skapa ett nytt konto.



1-2-2. Tecknande av avtal

- ANMÄRKNING:**
- På medlemsportalen för SUZUKI CONNECT kan du kontrollera informationen om bilen och medlemskapet som du angav när du registrerade dig som medlem.
 - Länk till medlemsportalen för SUZUKI CONNECT
⇒ <https://wb01cs.sc.eur.connect.suzuki/portal/userlogin>
Sidan öppnas när du skannar QR-koden med mobilkameran.
 - Länk till sekretesspolicy för SUZUKI CONNECT
⇒ <https://wb01cs.sc.eur.connect.suzuki/portal/countryList?type=policy>
- * Du måste logga in med ditt registrerade användar-id (e-postadress) och lösenord.



1-2-3. Primär och sekundär användare

I SUZUKI CONNECT kan en primär användare bjuda in sina familjemedlemmar eller andra personer som använder bilen som "sekundära användare". Primära användare kan skicka en inbjudan från appinställningarna. Den primära användaren ställer in vilka funktioner som sekundära användare kan använda.

Funktioner som kan användas av sekundära användare

Grundläggande funktioner som kan användas av sekundära användare	<ul style="list-style-type: none"> • Kontrollera status på distans (bränslenivå, återstående räckvidd, genomsnittlig bränsleförbrukning osv.) • Meddelanden om säkerhetslarm • Meddelanden om varningslampor
Tjänster som kan användas av en sekundär användare med tillstånd från en primär användare	<ul style="list-style-type: none"> • Fjärrlåsnings av dörrar • Sök efter parkerad bil • Körhistorik • Geostakets-/spärrtidvarningar • Meddelanden om att motorn är igång (motorstart) • Meddelande om underhåll • Meddelanden om återkallelse/servicekampanjer

Registrering av sekundär användare

<Primär användare>

1. Bjud in någon som en sekundär användare

- Den primära användaren väljer först vilka funktioner som sekundära användare kan använda i appen SUZUKI CONNECT och bjuder sedan in dem.
- ⇒ 2-7-6. Inställningar för sekundära användare

<Person inbjuden av en primär användare: sekundär användare>

1. Öppna e-postmeddelandet från den primära användaren och registrera dig som medlem.

- Ett e-postmeddelande med en länk för att registrera sig som medlem skickas från SUZUKI CONNECT.
 - Efter att du öppnat meddelandet och samtyckt till sekretesspolicy och villkoren registreras du som medlem.
- Information som ska registreras: namn, e-postadress, lösenord, språk som ska användas i SUZUKI CONNECT.

2. Ladda ner appen SUZUKI CONNECT

3. Grundläggande inställningar för appen SUZUKI CONNECT

- Logga in på appen SUZUKI CONNECT med den e-postadress (användar-id) och det lösenord du registrerade i steg 1
- Efter att ha loggat in behöver du göra de grundläggande inställningarna och när appens startskärm visas är de grundläggande inställningarna slutförda.
- ⇒ 2-1. Startskärm

ANMÄRKNING:

- Du kan ställa in max 4 personer som sekundära användare, inklusive de personer som har fått inbjudan.
- En person som har bjudits in av en primär användare och har mottagit ett e-postmeddelande med inbjudan kommer inte att registreras som en sekundär användare förrän medlemsregistreringen har slutförts.
- Även efter att en person har registrerat sig som en sekundär användare, kan den primära användaren ta bort den sekundära användaren via appens inställningar. En sekundär användare kan också ta bort sig själv via appens inställningar.
- Sekundära användare kan också kontrollera och redigera sin kontoinformation som de har registrerat på medlemsportalen.
- Länk till medlemsportalen för SUZUKI CONNECT
⇒ <https://wb01cs.sc.eur.connect.suzuki/portal/userlogin>
Sidan öppnas när du skannar QR-koden med mobilkameran.
- Länk till sekretesspolicy för SUZUKI CONNECT
⇒ <https://wb01cs.sc.eur.connect.suzuki/portal/countryList?type=policy>



* Du måste logga in med ditt registrerade användar-id (e-postadress) och lösenord.

1-3-1. Kompatibla modeller

Modellnamn	Tillverkningsår
S-CROSS	Från månad 8, 2022
Vitara	Från månad 4, 2024
Swift	Från månad 5, 2024

1-4. Installera och aktivera appen SUZUKI CONNECT

1-4-1. Förberedelser innan du börjar använda appen

Förbered följande:

- Användar-id (e-postadress), lösenord
Du kan skapa dessa inloggningsuppgifter genom att registrera dig som medlem på medlemsportalen för SUZUKI CONNECT.
- Smarttelefon
Krävs för att använda appen.

1-4-2. Installera appen

Appen SUZUKI CONNECT fungerar på mobiler med följande operativsystem: (Förutom surfplattor och smartklockor)

iOS	Version 14.0 eller senare
Android	Version 8.0 eller senare

Du kan hämta appen SUZUKI CONNECT här:

För iPhone



För Android



Sök efter "SUZUKI CONNECT" i App Store eller Google Play.

- Google Play och Google Play-logotypen är varumärken eller registrerade varumärken som tillhör Google Inc.
- App Store och iPhone är varumärken som tillhör Apple Inc., registrerade i USA och andra länder.

1-4-3. Första gången du konfigurerar appen

1
Tryck på ikonen för appen SUZUKI CONNECT på mobilen.

2

3
Guiden visas. Tryck på [>] för att visa nästa skärm. Tryck på [Hoppa över] för att visa skärmen i steg 7.

4
Tryck på [>].

5
Tryck på [>].

6
Tryck på [Börja nu].

1-4-3. Första gången du konfigurerar appen



Inloggningskärmen visas. Ange användar-id (e-postadress) och det lösenord du skapade när du registrerade dig som medlem och tryck på [Logga in].

⇒ 1-5-1. Beskrivning av inloggningskärmen



Tryck på [Nästa].



Tryck på [Tillåt].



Tryck på [Ange fjärr-PIN] för att registrera en fjärr-PIN. En fjärr-PIN krävs för fjärrstyrning.
⇒ 2-7-10. Inställningar för fjärr-PIN



Ange ett 4-siffrigt nummer som ska användas som en fjärr-PIN. När du har angett numret visas efterföljande skärm automatiskt.



Bekräfta genom att på nytt ange det 4-siffriga numret du angav i steg 11. Om numren matchar visas följande skärm automatiskt.

ANMÄRKNING:

- Skärmarna i stegen 8 och 9 visas endast i iOS-versionen. I versionen för Android ska du trycka på [Logga in] på skärmen för steg 7 för att visa skärmen för steg 10.
- Tryck på [Tilt ej] om du inte vill få meddelanden.
- Om du ändrar dig och vill få meddelanden efter att du har tryckt på [Tilt ej], kan du gå till [Appinställningar] på mobilen och ändra inställningen.
⇒ 3-3. Inställningar för mobilen
- Länk till sekretesspolicy för SUZUKI CONNECT
⇒ <https://wb01cs.sc.eur.connect.suzuki/portal/countryList?type=policy>

ANMÄRKNING:

- Registrera din fjärr-PIN i förväg eftersom du behöver ange den för fjärrstyrning.
- Gå till [Inställningar] i appen SUZUKI CONNECT för att registrera en fjärr-PIN efter att du har tryckt på [Välj senare].
⇒ 2-7-10. Inställningar för fjärr-PIN
- Länk till sekretesspolicy för SUZUKI CONNECT
⇒ <https://wb01cs.sc.eur.connect.suzuki/portal/countryList?type=policy>

1-4-3. Första gången du konfigurerar appen



Tryck på [Använd biometri].



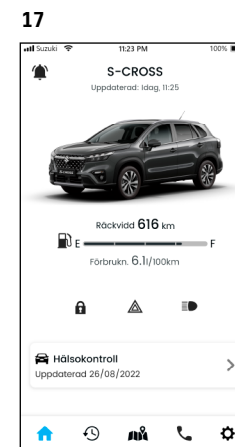
Tryck på [Nästa].



Tryck på [OK].



Kontrollera status för knappen eCall. Tryck på [Belysning släckt] när du har kontrollerat att indikatorn inte är tänd.



Startskärmen för appen SUZUKI CONNECT visas och du kan använda appen.

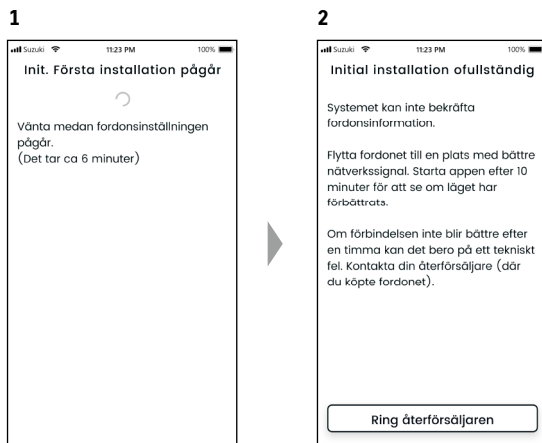
ANMÄRKNING:

- Skärmarna för steg 13 till 15 visas endast för mobiler som har en funktion för autentisering via fingeravtryck eller ansiktigenkänning.
- Tryck på [Använd PIN] om du inte vill använda biometri.
- Om du ändrar dig och vill använda biometri efter att du har tryckt på [Använd PIN], kan du gå till [Appinställningar] på mobilen och ändra inställningen.
⇒ 3-3-2. iOS-användare
- Länk till sekretesspolicy för SUZUKI CONNECT
⇒ <https://wb01cs.eur.connect.suzuki/portal/countryList?type=policy>

1-4-3. Första gången du konfigurerar appen

När meddelandet "Första installation pågår" visas (FALL 1)

Efter skärmen för steg 15 (Tillåt biometri) på föregående sida kan skärmarna nedan visas. Detta kan bero på att modulen för datakommunikation inte kan fastställa om avtalet är helt ifyllt. I detta fall ska du följa proceduren som visas nedan.



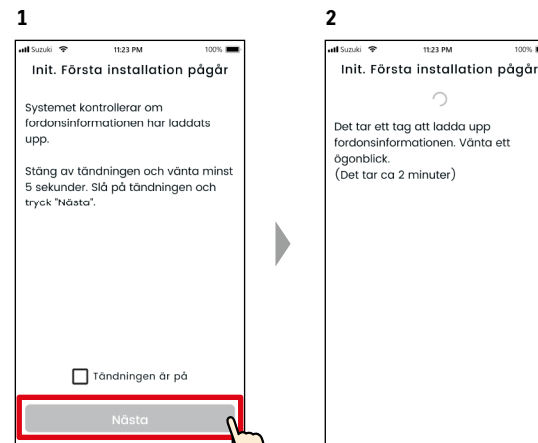
Modulen för datakommunikation är inte igång när den här skärmen visas.

Denna skärm kan visas efter skärmen som visas i steg 1. I detta fall har de grundläggande inställningarna inte slutförts och du måste följa stegen som visas till höger.

1. Om det har gått en timme eller längre sedan avtalet tecknades på medlemsportalen ska du trycka på [Ring återförsäljaren] för att kontakta återförsäljaren.
2. Om det har gått mindre än en timme sedan avtalet tecknades på medlemsportalen ska du prova följande:
 - Flytta bilen till en plats utomhus med bättre kommunikationsförhållanden.
 - Stoppa motorn och starta den igen efter 5 sekunder eller längre.
 - Stäng appen och öppna den igen.

När meddelandet "Första installation pågår" visas (FALL 2)

Efter skärmen för steg 15 (Tillåt biometri) på föregående sida kan skärmarna nedan visas. Följande skärmar kan visas om ingen information tas emot från bilen efter att avtalet har tecknats. I detta fall ska du följa proceduren som visas nedan.



När den här skärmen visas ska du stoppa motorn en gång och sedan vänta i 5 sekunder eller längre och starta den igen. Markera sedan [Tändningen är på] och tryck på [Nästa].

När den här skärmen visas ska du vänta i ungefär 2 minuter.

1-5-1. Beskrivning av in inloggningsskärmen

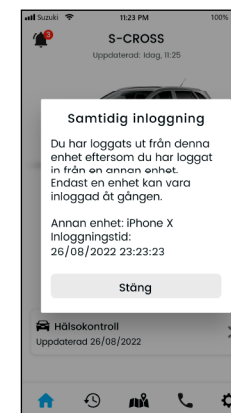


1-5-2. Samtidig användning på flera mobiler

Appen SUZUKI CONNECT kan inte användas på flera mobiler samtidigt med samma användar-id och lösenord. Om du är inloggad på en mobil och loggar in med en annan mobil visas följande skärm och du loggas ut från den mobil du redan var inloggad på.



Om det finns en enhet som redan är inloggad kommer du att se en skärm som denna. Tryck på [Fortsätt] för att logga in.



En skärm som den här kommer att visas på enheten som redan var inloggad och enheten kan loggas ut genom att du trycker på [Stäng].

Funktioner

1	Användar-id (e-postadress)	Ange ditt användar-id. Användar-id är den e-postadress du använde när du registrerade dig som medlem.
2	Lösenord	Ange ditt lösenord. Lösenordet är det lösenord du registrerade när du registrerade dig som en medlem.
3	Logga in	Logga in på appen. Efter att du har angett användar-id och lösenord kan du trycka på knappen Logga in.
4	Har du glömt lösenordet?	Återställ lösenordet. ⇨ 3-2-1. Om du har glömt lösenordet
5	Demoläge	Demoläge kan användas. Även personer som inte har köpt en modell kompatibel med SUZUKI CONNECT kan prova appen SUZUKI CONNECT.

ANMÄRKNING:

- Om användar-id eller lösenord är fel visas ett felmeddelande.
- Efter att du har loggat in behöver du inte logga in igen. Men om du inte använder appen under 30 dagar eller längre loggas du ut automatiskt.

▲ OBSERVERA

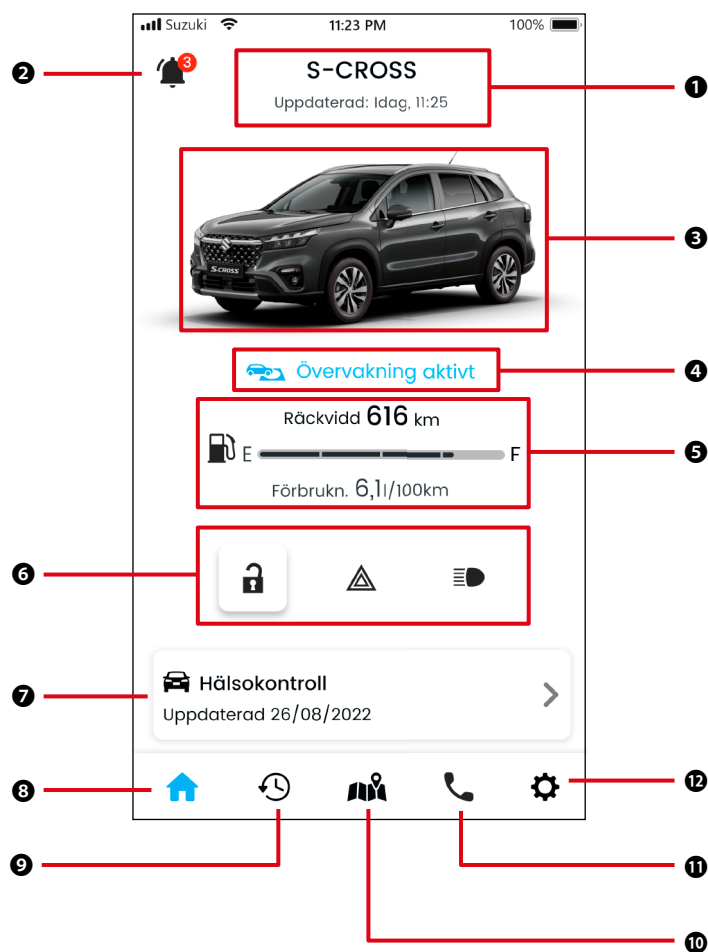
- Du kommer inte att få meddelanden för appen SUZUKI CONNECT på den mobil som har loggats ut.
- Ditt användar-id och lösenord är personlig information. Se till att skydda uppgifterna för att undvika att okända personer loggar in.

2

Kapitel 2 Så här använder du appen SUZUKI CONNECT

2-1-1. Beskrivning av startskärmen

När du öppnar appen SUZUKI CONNECT visas startskärmen.



Funktioner

1	Modellnamn	Modellnamnet för bilen som använder SUZUKI CONNECT visas. Om flera bilar har registrerats visas [V] till höger om modellnamnet och symbolen kan användas för att välja bilar. ⇒ 3-1-1. Så här växlar du bilar								
2	Meddelanden	Kontrollera meddelanden som har kommit till appen SUZUKI CONNECT. <table border="1"> <tr> <td>Statusmeddelanden</td> <td>Ett meddelande skickas när du har lämnat bilen om du har glömt att låsa dörrarna eller stänga av varningsblinkarna eller strålkastarna. ⇒ 2-2-3. Statusmeddelanden</td> </tr> <tr> <td>Säkerhetsvarning</td> <td>Ett meddelande skickas om säkerhetslarmet aktiveras eller om motorn startas inom en angiven tidsperiod. ⇒ 2-2-5. Säkerhetsmeddelanden</td> </tr> <tr> <td>Geostakets-/spärrtidsvarning</td> <td>Meddelanden skickas när den övervakade bilen lämnar eller kör in i ett angivet område eller när den är borta under en angiven tidsperiod. ⇒ 2-7-8. Geostakets-/spärrtidsvarningar</td> </tr> <tr> <td>Andra meddelanden</td> <td>Ett meddelande skickas när periodiskt underhåll närmar sig eller en återkallelse eller servicekampanj tillkännages för din bil. ⇒ 2-2-6. Meddelanden om återkallelse/servicekampanjer ⇒ 2-2-7. Meddelanden om underhåll</td> </tr> </table>	Statusmeddelanden	Ett meddelande skickas när du har lämnat bilen om du har glömt att låsa dörrarna eller stänga av varningsblinkarna eller strålkastarna. ⇒ 2-2-3. Statusmeddelanden	Säkerhetsvarning	Ett meddelande skickas om säkerhetslarmet aktiveras eller om motorn startas inom en angiven tidsperiod. ⇒ 2-2-5. Säkerhetsmeddelanden	Geostakets-/spärrtidsvarning	Meddelanden skickas när den övervakade bilen lämnar eller kör in i ett angivet område eller när den är borta under en angiven tidsperiod. ⇒ 2-7-8. Geostakets-/spärrtidsvarningar	Andra meddelanden	Ett meddelande skickas när periodiskt underhåll närmar sig eller en återkallelse eller servicekampanj tillkännages för din bil. ⇒ 2-2-6. Meddelanden om återkallelse/servicekampanjer ⇒ 2-2-7. Meddelanden om underhåll
Statusmeddelanden	Ett meddelande skickas när du har lämnat bilen om du har glömt att låsa dörrarna eller stänga av varningsblinkarna eller strålkastarna. ⇒ 2-2-3. Statusmeddelanden									
Säkerhetsvarning	Ett meddelande skickas om säkerhetslarmet aktiveras eller om motorn startas inom en angiven tidsperiod. ⇒ 2-2-5. Säkerhetsmeddelanden									
Geostakets-/spärrtidsvarning	Meddelanden skickas när den övervakade bilen lämnar eller kör in i ett angivet område eller när den är borta under en angiven tidsperiod. ⇒ 2-7-8. Geostakets-/spärrtidsvarningar									
Andra meddelanden	Ett meddelande skickas när periodiskt underhåll närmar sig eller en återkallelse eller servicekampanj tillkännages för din bil. ⇒ 2-2-6. Meddelanden om återkallelse/servicekampanjer ⇒ 2-2-7. Meddelanden om underhåll									
3	Bild på bil	En bild på den bil du använder visas.								
4	Status för geostaket	När geostaket är aktiva visas "Övervakning aktiv". Tryck här för en lista med geostaket. ⇒ 2-7-8. Geostakets-/spärrtidsvarningar								
5	Bilstatus	Återstående bränsle, räckvidd och genomsnittlig bränsleförbrukning visas för bilen.								
6		Om bilens dörrar är låsta eller olåsta, om varningsblinkarna är tända eller släckta och om strålkastarna är tända eller släckta. ⇒ 2-2-3. Statusmeddelanden								
7	Hälsokontroll	En skärm visas där du kan kontrollera om varningslamporna på bilens kombiinstrument är tända. Ett meddelande skickas till din mobil när någon av bilens varningslampor tänds. ⇒ 2-3. Hälsokontroll								
8	Startsida	Startskärmen visas.								
9	Körhistorik	En skärm visas där du kan kontrollera bilens körhistorik, till exempel hur länge och långt du har kört. ⇒ 2-5. Körhistorik								
10	Fordonsposition	En skärm visas där du kan kontrollera var bilen är parkerad. Du kan också dela bilens plats med andra personer. ⇒ 2-6. Sök efter parkerad bil								
11	Kundtjänst	Om du råkar ut för problem som ett tekniskt haveri kan du ringa din serviceåterförsäljare eller väggassistans. ⇒ 2-4. Kundtjänst								
12	Inställningar	En skärm visas där du kan göra olika inställningar, t.ex. inställningar för meddelanden, inbjudningar av sekundära användare, förarautentisering osv. ⇒ 2-7. Inställningar								

2-2-1. Beskrivning av skärmen Meddelanden

Skärmen Meddelanden



Meddelandetyper

Säkerhet	Realtidsvarningar	När någon av varningslamporna tänds skickas ett meddelande till din mobil. ⇒ 2-2-2. Meddelande om varningslampa
	Statusmeddelanden	Ett meddelande skickas när du har lämnat bilen om du har glömt att låsa dörrarna eller stänga av varningsblinkrarna eller strålkastarna. ⇒ 2-2-3. Statusmeddelanden
	Säkerhetsmeddelanden	Ett meddelande skickas till din mobil om säkerhetslarmet aktiveras eller om motorn startas inom en angiven tidsperiod. ⇒ 2-2-5. Säkerhetsmeddelanden
Geostak.	Geostaketsvarningar	Ett meddelande skickas till din mobil när den övervakade bilen lämnar eller kör in i ett angivet område eller när den är borta under en angiven tidsperiod. ⇒ 2-7-8. Geostakets-/spärrtidsvarningar
Annat	Meddelanden om fjärrstyrning	Ett meddelande som anger om fjärrstyrningen fungerade korrekt eller inte skickas till din mobil. ⇒ 2-2-4. Meddelanden om slutförd fjärrstyrning
	Meddelanden om återkallelse/servicekampanj	Ett meddelande skickas till din mobil när en återkallelse eller servicekampanj tillkännages. ⇒ 2-2-6. Meddelanden om återkallelse/servicekampanjer
	Meddelanden om underhåll	Ett meddelande skickas till din mobil när periodiskt underhåll närmar sig. (Schemat för periodiskt underhåll finns i ägarhandboken.) Ring en återförsäljare för mer information när du får det. ⇒ 2-2-7. Meddelanden om underhåll

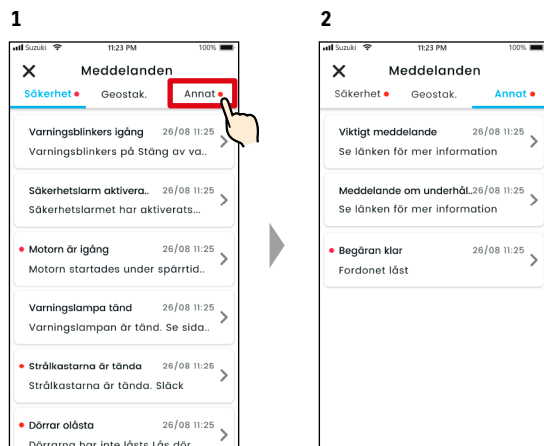
①	Kategori	Växla meddelandekategori - Säkerhet - Geostaket - Annat
②	Visningsområde för meddelanden	Här visas titeln för varje meddelande, datum och tid då det mottogs och början av texten i meddelandet. Tryck på meddelandet för att se informationen.

* Om det finns ett oläst meddelande visas en röd punkt framför motsvarande kategori.

* Olästa meddelanden markeras med en röd punkt.

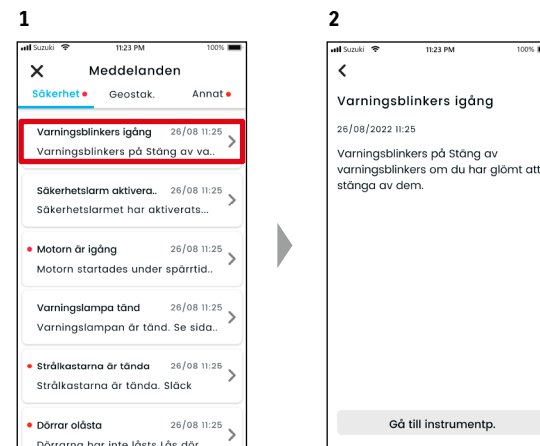
2-2-1. Beskrivning av skärmen Meddelanden

Växla meddelandetyper



Välj den kategori du vill visa på skärmen Meddelanden.

Läs informationen i meddelandet



Tryck på det meddelande du vill läsa på skärmen Meddelanden.

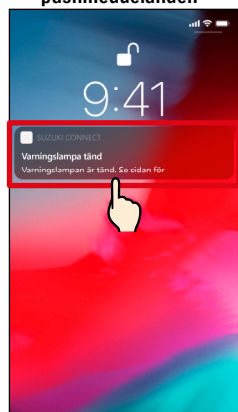
Nu visas informationen i meddelandet.

2-2-2. Meddelande om varningslampa

När någon av varningslamporna tänds skickas ett meddelande till din mobil. Du kan också kontrollera status för varningslamporna från startskärmen i appen SUZUKI CONNECT.

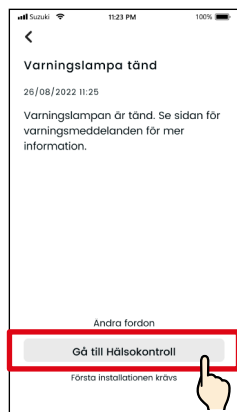
Från skärmen Hälsokontroll kan du kontakta en SUZUKI-återförsäljare och även få information om den tända varningslampan i appen.

1 Skärm med pushmeddelanden



Tryck på informationen som visas.

2



Tryck på [Gå till Hälsokontroll] för att visa skärmen Hälsokontroll.

3



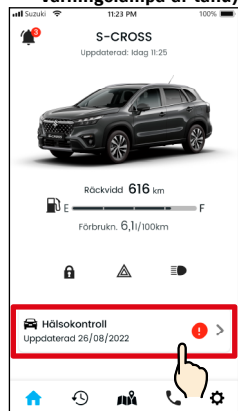
Skärmen Hälsokontroll visas.



● Tryck för att kontakta SUZUKI-återförsäljaren.

● Du kan kontrollera informationen (bild, namn) för varningslampan som har tänts.

1 Startskärm (när en varningslampa är tänd)



Tryck på [Hälsokontroll] på startskärmen.

2



Skärmen Hälsokontroll visas.

⚠ VARNING ● Du måste stanna bilen på en säker plats innan du kontrollerar och använder mobilen.

⚠ OBSERVERA ● Det kan hända att vissa meddelanden inte skickas till mobilen även om en varningslampa tänds.

ANMÄRKNING: ● Ytterligare avgifter kan tillkomma beroende på ditt avtal för vägassistans. Kontakta SUZUKI-distributören i ditt land för mer information.

2-2-3. Statusmeddelanden

Ett meddelande skickas till din mobil när du lämnar bilen om du har glömt att låsa dörrarna eller stänga av varningsblinkarna eller strålkastarna.

- Ett meddelande skickas till mobilen om fjärrnyckeln inte detekteras i bilen en kort stund efter att dörren har stängts och motorn har stoppats.
- Om du har glömt att låsa dörrarna kan du fjärrlåsa dem i appen SUZUKI CONNECT utan att behöva gå tillbaka till bilen.
- Om du har glömt att stänga av varningsblinkarna eller strålkastarna behöver du gå tillbaka till bilen och stänga av dem eftersom det inte kan göras via fjärrstyrning.

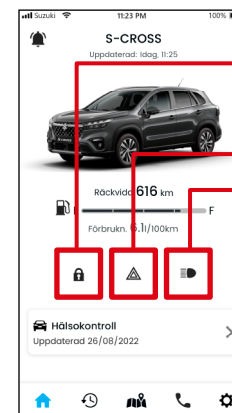


Du kan läsa meddelandet genom att trycka på det.

ANMÄRKNING:

- Statusmeddelanden skickas under följande omständigheter:
 - Dörrar olåsta
 - Tändningen är av.
 - Fjärrnyckeln är inte i bilen.
 - Förarautentisering har bekräftats. ⇨ 2-7-5. Förarautentisering
 - Varningsblinkarna är tända, Strålkastarna är tända
 - Tändningen är av.
 - Fjärrnyckeln är inte i bilen.
 - Mobilen och bilen befinner sig inom kommunikationsavstånd.
 - Förarautentisering har bekräftats. ⇨ 2-7-5. Förarautentisering
- När du fjärrlåser dörrarna från appen SUZUKI CONNECT aktiveras inte säkerhetslarmet.
- Ett statusmeddelande (strålkastarna är tända) skickas när de bakre kombinationsljusen är tända, även om strålkastarna är släckta.
- Statusmeddelanden visas även om du inte startar appen SUZUKI CONNECT (pushmeddelanden).
- Även om pushmeddelandena försvinner kan du läsa informationen på skärmen Meddelanden i appen SUZUKI CONNECT.
 - ⇨ 2-2-1. Beskrivning av skärmen Meddelanden
- Du kan också välja att inte få meddelanden.
 - ⇨ 2-7-7. Meddelandeinställningar
- Om du inte får några meddelanden kan det bero på att meddelanden för appen SUZUKI CONNECT inte är tillåtna i inställningarna för mobilens operativsystem. Du kan kontrollera detta i inställningarna för din Android- eller iOS-enhet.

Visning av statusikoner på startskärmen



- Här kan du se om dörrarna är låsta eller olåsta. Om du får ett statusmeddelande (oläst dörr) kan du trycka här för att låsa dörrarna utan att behöva återvända till bilen.
- Här kan du se om varningsblinkarna är tända eller släckta.
- Här kan du se om strålkastarna eller de bakre kombinationsljusen är tända eller släckta.

Läs informationen i meddelandet

	Dörrar låsta. <knapp visas> Du kan låsa upp dörrarna på distans.
	Dörrar olåsta. <knapp visas> Du kan låsa dörrarna på distans.
	Dörrar låsta. <knapp visas inte> Du kan inte låsa upp dörrarna på distans.
	Dörrar olåsta. <knapp visas inte> Du kan inte låsa dörrarna på distans.
	Motor igång Du kan inte låsa upp eller låsa dörrarna på distans.
	Fjärrlåsnig av dörrar pågår.
	Varningsblinkarna är släckta.
	Varningsblinkarna är tända.
	Motorn är igång. Du kan inte kontrollera om varningsblinkarna är tända eller släckta.
	Strålkastarna och de bakre kombinationsljusen är släckta.
	Strålkastarna eller de bakre kombinationsljusen är tända.
	Motorn är igång. Du kan inte kontrollera om strålkastarna och de bakre kombinationsljusen är tända eller släckta.

* Varningsblinkarna, strålkastarna och de bakre kombinationsljusen kan inte tändas eller släckas på distans.

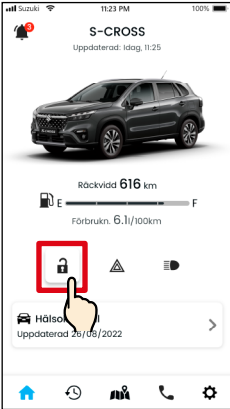
Fjärrlåsa dörrarna


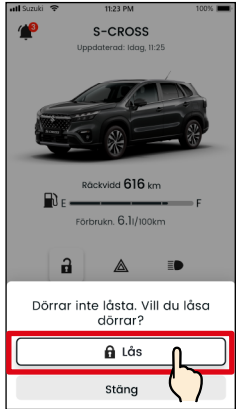
PR

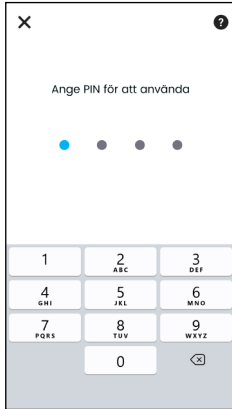
SE

Om du glömmer att låsa dörrarna när du lämnar bilen får du ett statusmeddelande så att du kan låsa dem. Du kan också låsa upp dörrarna inom tio minuter från att du har låst dem.

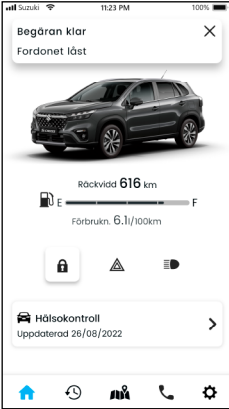
Få statusmeddelande (dörr oläst) och fjärrlås dörrarna

- 

Tryck på [] på startskärmen.
- 

Tryck på [Lås] när kontrollskärmen för fjärrlåsning av dörrarna visas.
- 

Du måste ange din PIN för att fjärrstyra dörrlåsningen.
⇒ 2-7-10. Inställningar för fjärr-PIN

- 

Dörrarna låses på distans. Du får också ett meddelande till din mobil med resultatet för fjärråtgärden.

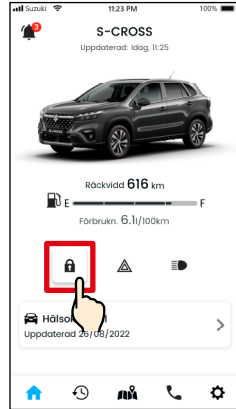
Låsa upp dörrarna på distans


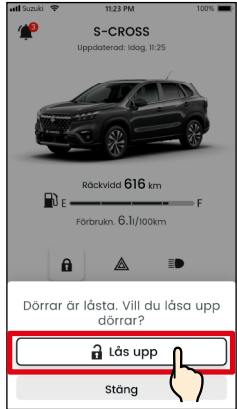
PR

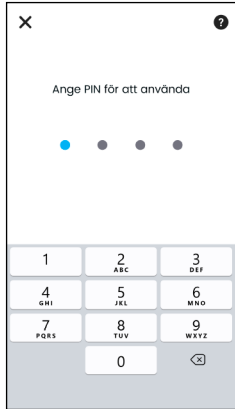
SE

Om det inte har gått mer än tio minuter sedan du fjärrlåsde dörrarna kan du avbryta denna åtgärd och dörrarna kan låsas upp igen med fjärrstyrning.

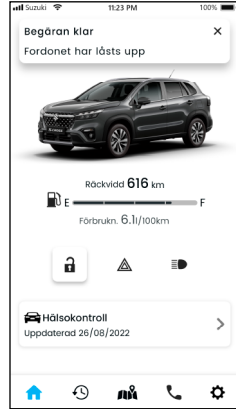
Få statusmeddelande (dörr oläst) och fjärrlås dörrarna

- 

Tryck på [] på startskärmen.
- 

Tryck på [Lås upp] när kontrollskärmen för att avbryta fjärrlåsningen visas.
- 

Du måste ange din PIN för att avbryta fjärrlåsningen av dörrarna.
⇒ 2-7-10. Inställningar för fjärr-PIN

- 

Dörrarna låses upp. Du får också ett meddelande till din mobil med resultatet för fjärråtgärden.

⚠ VARNING

- När du låser dörrarna efter att du har fått ett statusmeddelande måste du se till att inga barn eller husdjur befinner sig i bilen. Annars kan barn eller djur bli instängda i bilen.

ANMÄRKNING:

- Endast den användare som fjärrlåsde dörrarna kan låsa upp dörrarna.

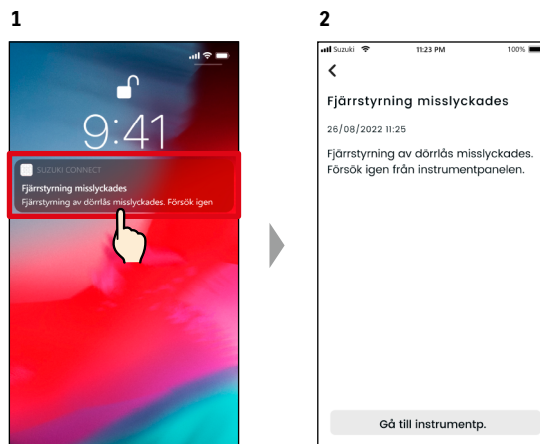
2-2-4. Meddelanden om slutförd fjärrstyrning

PR

SE

Du får också ett meddelande till din mobil med resultatet för fjärråtgärden.

- Du kan kontrollera resultatet för fjärråtgärden, till exempel för låsning av dörrarna.

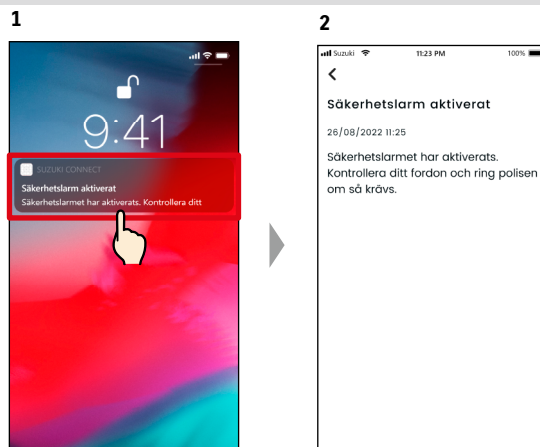


Du kan läsa meddelandet genom att trycka på det.

2-2-5. Säkerhetsmeddelanden

Meddelanden om säkerhetslarm

- Ett meddelande skickas till din mobil när ett säkerhetslarm utlöses.
- Om du till exempel parkerar din bil på en parkeringsplats för att gå och handla och säkerhetslarmet utlöses när en dörr bänds upp, får du ett meddelande till din mobil om att något har hänt med bilen även om du befinner dig långt bort.



Du kan läsa meddelandet genom att trycka på det.

Meddelanden om att motorn är igång (motorstart)

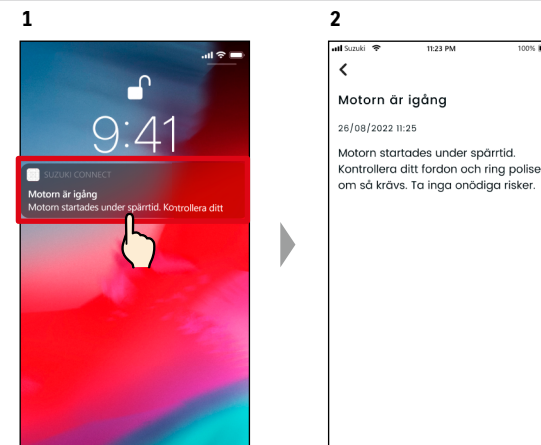
PR

SE

- Du kan förinställa tidsperioden och veckodagen då du vill bli meddelad om att motorn har startats*, för att få ett meddelande till din mobil när det detekteras att motorn har startats under dessa förhållanden. ⇒ 2-7-7. Meddelandeinställningar

- Du kan ange en tidsperiod då du inte använder bilen, till exempel när du sover eller arbetar. Om motorn startar* inom den angivna tidsperioden skickas ett meddelande till din mobil, även om du befinner dig långt bort, som informerar dig om att något har hänt med bilen.

* Du meddelas också om tändningen slås på.



Du kan läsa meddelandet genom att trycka på det.

ANMÄRKNING:

- Detta meddelande visas även om du inte startar appen SUZUKI CONNECT (pushmeddelanden).
- Även om pushmeddelandena försvinner kan du läsa informationen på skärmen Meddelanden. ⇒ 2-2-1. Beskrivning av skärmen Meddelanden
- En primär användare kan välja att inte få meddelanden om att motorn är igång (motorstart). En sekundär användare kan välja att inte få meddelanden om säkerhetslarm och att motorn är igång (motorstart). ⇒ 2-7-7. Meddelandeinställningar

2-2-6. Meddelanden om återkallelse/servicekampanjer

PR SE

Ett meddelande skickas till din mobil när en återkallelse eller servicekampanj tillkännages.
Ring en återförsäljare för mer information när du får det.



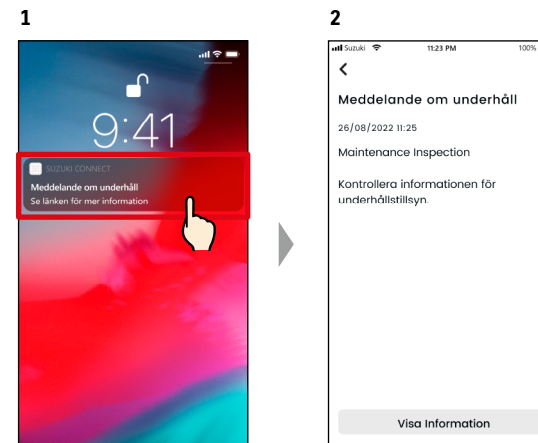
1 Du kan läsa meddelandet genom att trycka på det.

2 Tryck på [Visa Information] för att läsa meddelandet om återkallelsen/servicekampanjen.

2-2-7. Meddelanden om underhåll

PR SE

Ett meddelande skickas till din mobil när periodiskt underhåll närmar sig. (Schemat för periodiskt underhåll finns i ägarhandboken.)
Ring en återförsäljare för mer information när du får det.



1 Du kan läsa meddelandet genom att trycka på det.

2 Tryck på [Visa Information] för att läsa underhållsmeddelandet.

- ANMÄRKNING:**
- Detta meddelande visas även om du inte startar appen SUZUKI CONNECT (pushmeddelanden).
 - Även om pushmeddelandena försvinner kan du läsa informationen på skärmen Meddelanden.
 - ⇒ 2-2-1. Beskrivning av skärmen Meddelanden
 - Sekundära användare som har auktoriserats av en primär användare kan undantas från att ta emot meddelanden om återkallelser.
 - ⇒ 2-7-7. Meddelandeinställningar
 - Meddelanden om återkallelse-/servicekampanjer skickas också till den e-postadress som är registrerad som den primära användarens id.

- ANMÄRKNING:**
- Även om pushmeddelandena försvinner kan du läsa informationen på skärmen Meddelanden i appen SUZUKI CONNECT
 - ⇒ 2-2-1. Beskrivning av skärmen Meddelanden
 - Du kan ställa in att du inte vill få några meddelanden om underhåll.
 - ⇒ 2-7-7. Meddelandeinställningar

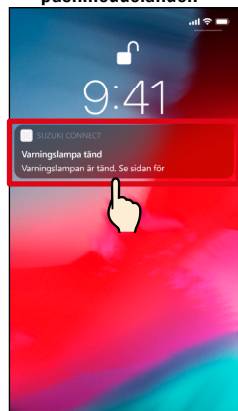
2-3-1. Hälsokontroll

När någon av varningslamporna tänds skickas ett meddelande till din mobil.

I appen kan du läsa en beskrivning av varningslampan som har tänds och vad du ska göra åt saken, och du kan kontakta din serviceåterförsäljare eller vägassistans.

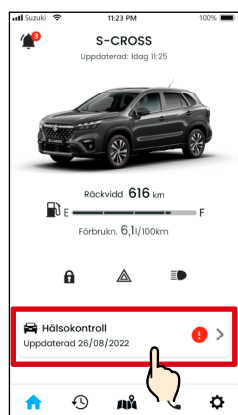
Meddelande om varningslampan

1 Skärm med pushmeddelanden



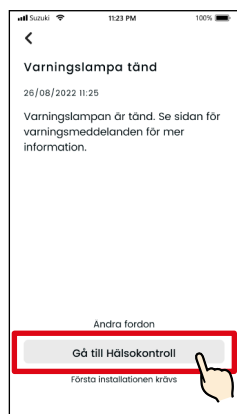
Tryck på pushmeddelandet på mobilen.

1 Startskärm



Tryck på [Hälsokontroll] på startskärmen. När varningslampor tänds markeras detta med en ikon.

2



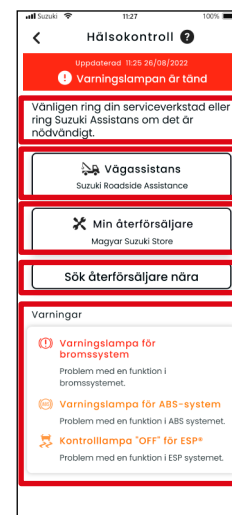
Tryck på [Gå till Hälsokontroll] för att visa skärmen Hälsokontroll.

3



Skärmen Hälsokontroll visas.

Skärmen Hälsokontroll (när en varningslampan är tänd)



- Åtgärden som kunden rekommenderas att vidta visas.
- Tryck för att ringa vägassistans. Den här knappen visas bara om vägassistans ingick i SUZUKI-återförsäljarens erbjudande när du köpte bilen.
- Den primära användaren kan trycka här för att ringa den registrerade serviceåterförsäljaren. Om ingen återförsäljare är registrerad visas inte den här knappen. ⇨ 2-7-4. Mina återförsäljare
- Tryck för att visa skärmen Sök återförsäljare i närheten.
- Information (ikon, namn) för den varningslampan som har tänds visas.

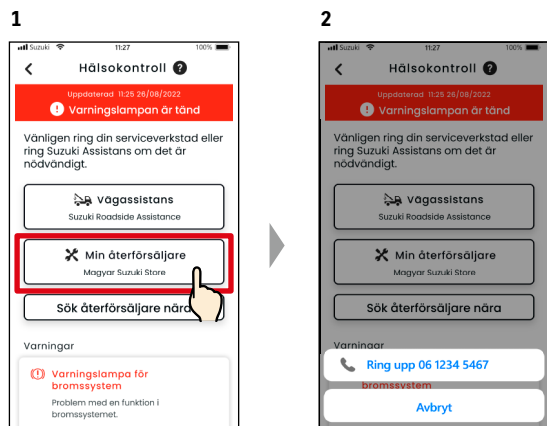
ANMÄRKNING: ● Detta meddelande skickas också till den registrerade e-postadressen.

⚠ VARNING ● Du måste stanna bilen på en säker plats innan du kontrollerar och använder mobilen.

⚠ OBSERVERA ● Det kan hända att vissa meddelanden inte skickas till mobilen även om en varningslampan tänds.

2-3-1. Hälsokontroll

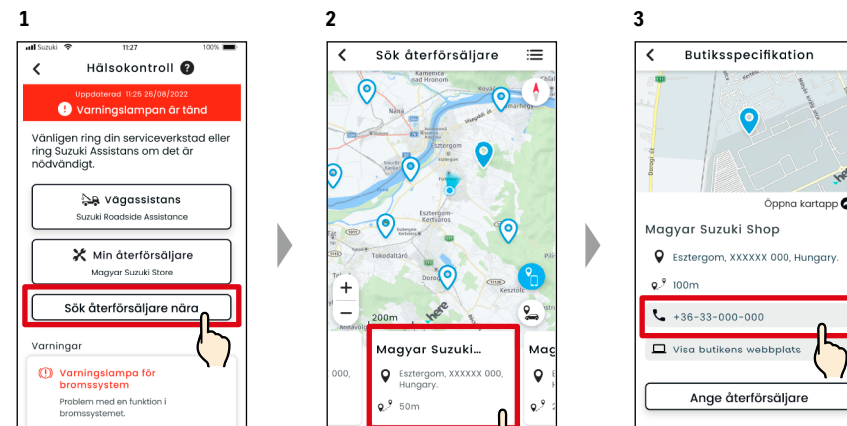
Ringa min serviceåterförsäljare



Tryck på [Min återförsäljare] på skärmen Hälsokontroll.

Du kan nu ringa återförsäljaren.

Söka återförsäljare i närheten/ringa återförsäljare



Tryck på [Sök återförsäljare nära] på skärmen Hälsokontroll.

Skärmen Sök återförsäljare i närheten visas. Tryck på återförsäljarens namn för att se mer information.

Tryck på telefonnumret för att ringa återförsäljaren.

Ringa vägassistans



Tryck på [Vägassistans] på skärmen Hälsokontroll.

Du kan nu ringa vägassistans.

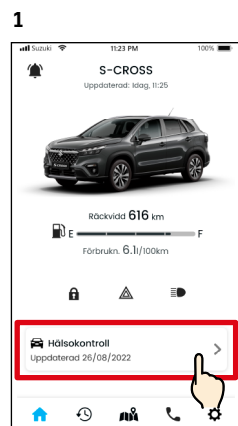
ANMÄRKNING: ● Telefonsamtal från appen SUZUKI CONNECT till vägassistans och din återförsäljare kommer att medföra avgifter (som betalas av användaren).

ANMÄRKNING: ● Se "2-7-4. Mina återförsäljare" för information om hur du söker efter serviceåterförsäljare.

2-3-1. Hälsokontroll

Om ingen varningslampa är tänd

Även om ingen varningslampa är tänd kan du bekräfta att inga varningslampor är tända via startskärmen.



Tryck på [Hälsokontroll] på startskärmen.

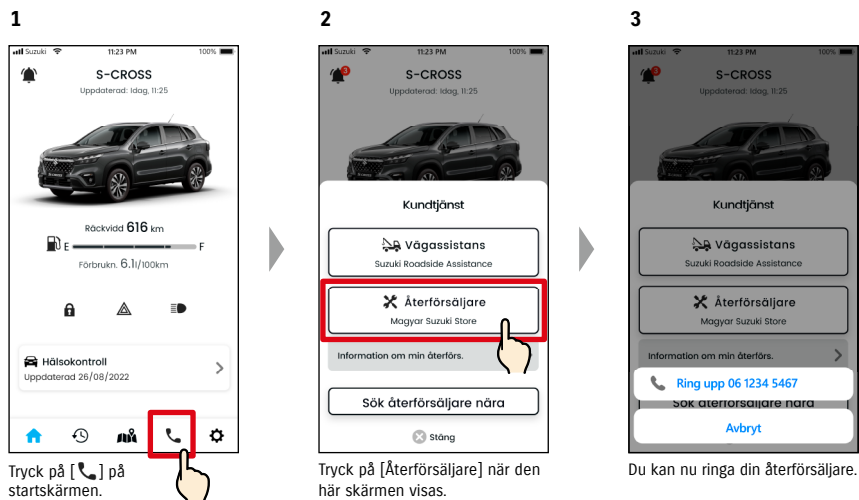


Du kan kontrollera aktuell status för varningslamporna.

2-4-1. Kundtjänst

Det är enkelt att kontakta din serviceåterförsäljare eller vägassistans via appen SUZUKI CONNECT. Med din mobil kan du också söka efter serviceåterförsäljare i din närhet.

Ringa min serviceåterförsäljare

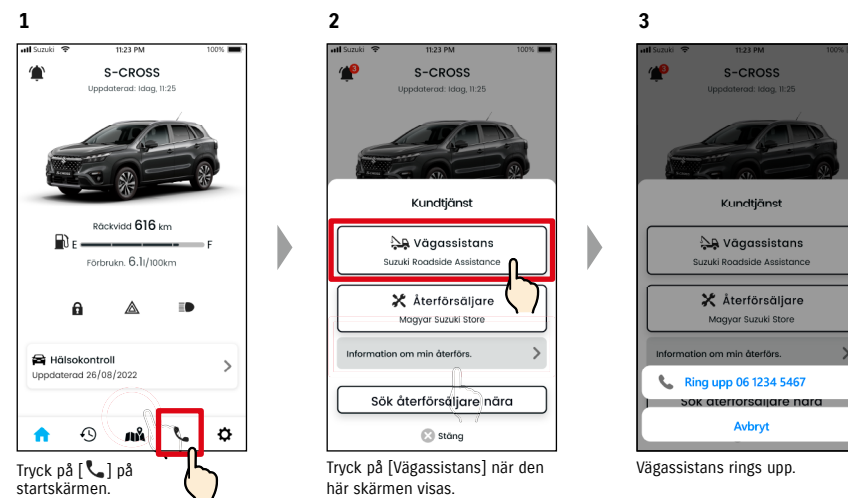


⚠ VARNING ● Du måste stanna bilen på en säker plats innan du kontrollerar och använder mobilen.

ANMÄRKNING:

- Om ingen återförsäljare är registrerad visas inte knappen "Min återförsäljare". Den primära användaren kan registrera, ändra och ta bort inställningarna för återförsäljaren.
 - ⇒ 2-7-4. Mina återförsäljare
- Telefonsamtal från appen SUZUKI CONNECT till din serviceåterförsäljare kommer att medföra avgifter (som betalas av användaren).

Ringa vägassistans

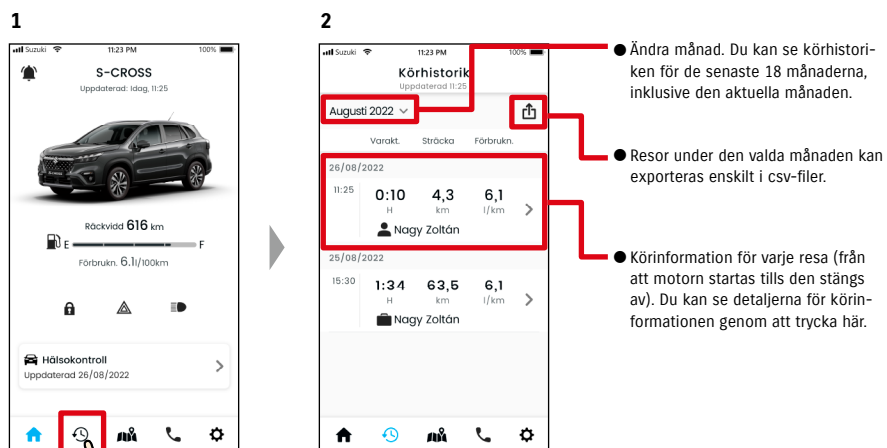


ANMÄRKNING:

- Ytterligare avgifter kan tillkomma beroende på ditt avtal för vägassistans. Kontakta SUZUKI-distributören i ditt land för mer information.
- Knappen för att ringa vägassistans visas bara om vägassistans ingick i SUZUKI-återförsäljarens erbjudande när du köpte bilen.
- Telefonsamtal från appen SUZUKI CONNECT till vägassistans kommer att medföra avgifter (som betalas av användaren).

2-5-1. Körhistorik PR SE

Du kan till exempel visa hur länge och långt du har kört i appen.

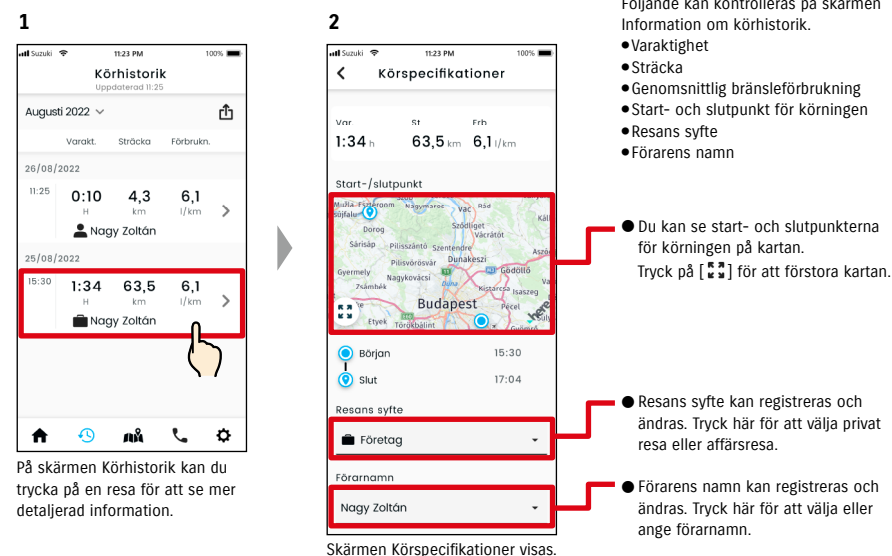


Tryck på [🏠] på startskärmen.

Skärmen för Körhistorik visas.

- Ändra månad. Du kan se körhistoriken för de senaste 18 månaderna, inklusive den aktuella månaden.
- Resor under den valda månaden kan exporteras enskilt i csv-filer.
- Körinformation för varje resa (från att motorn startas tills den stängs av). Du kan se detaljerna för körinformationen genom att trycka här.

Information om körhistorik



På skärmen Körhistorik kan du trycka på en resa för att se mer detaljerad information.

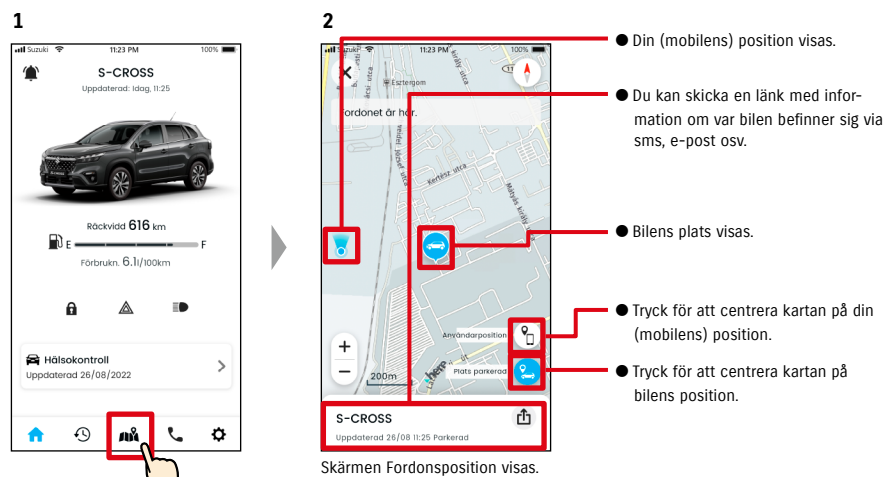
Följande kan kontrolleras på skärmen Information om körhistorik.

- Varaktighet
 - Sträcka
 - Genomsnittlig bränsleförbrukning
 - Start- och slutpunkt för körningen
 - Resans syfte
 - Förarens namn
- Du kan se start- och slutpunkterna för körningen på kartan. Tryck på [📏] för att förstora kartan.
- Resans syfte kan registreras och ändras. Tryck här för att välja privat resa eller affärsresa.
- Förarens namn kan registreras och ändras. Tryck här för att välja eller ange förarnamn.

ANMÄRKNING: ● Länk till sekretesspolicy för SUZUKI CONNECT
⇒ <https://wb01cs.sc.eur.connect.suzuki/portal/countryList?type=policy>

2-6-1. Sök efter parkerad bil

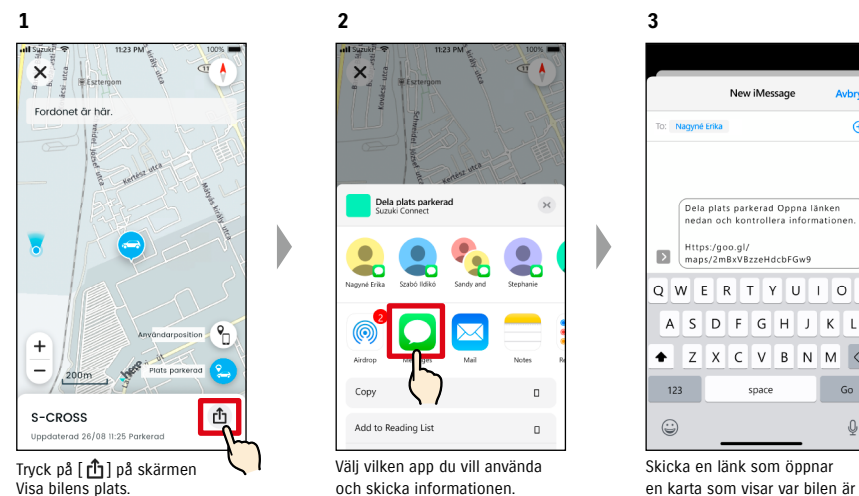
Du kan se var din bil parkerades (där motorn stoppades senast) på kartan i mobilen.



Tryck på [📍] på startskärmen.

2-6-2. Dela platsen där bilen är parkerad

Du kan skicka en länk som visar bilens plats via en meddelandeapp (sms eller e-post osv.). Genom att dela bilens plats är det lättare att stämma träff på platser som kan vara svåra att beskriva med ord.



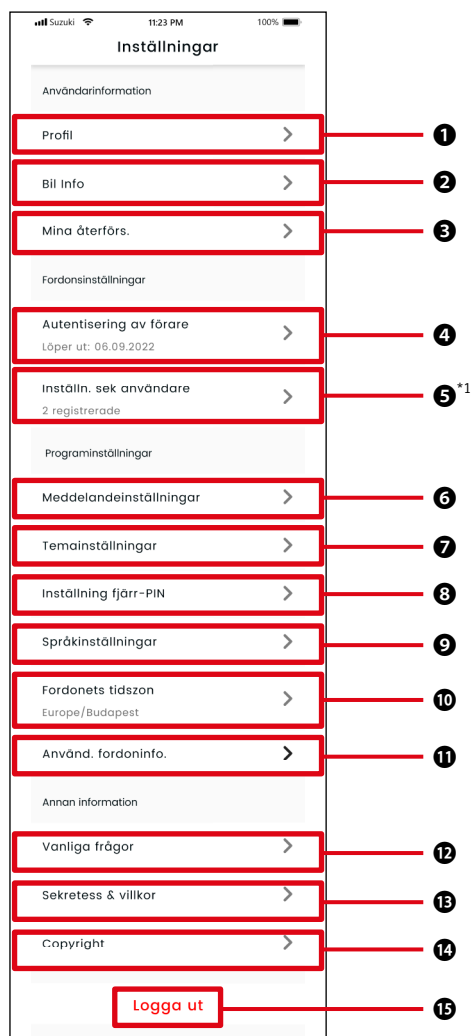
⚠ OBSERVERA

- Funktionen Visa bilens plats kan inte användas under följande förhållanden:
 - Om mobilen eller bilen inte befinner sig inom kommunikationsavstånd.
 - Om förarautentisering inte har ställts in. ⇒ 2-7-5. Förarautentisering
 - Om tändningen inte har slagits på under 9 dagar eller längre.
- Information om höjd, till exempel våningsnummer i ett parkeringshus kan inte identifieras.
- Det kan hända att positionen inte alltid visas korrekt på platser med svag gps-signal, till exempel i ett underjordiskt parkeringsgarage.
- Länk till sekretesspolicy för SUZUKI CONNECT
⇒ <https://wb01cs.sc.eur.connect.suzuki/portal/countryList?type=policy>

ANMÄRKNING: ● Länk till sekretesspolicy för SUZUKI CONNECT
⇒ <https://wb01cs.sc.eur.connect.suzuki/portal/countryList?type=policy>

2-7-1. Skärmen Inställningar

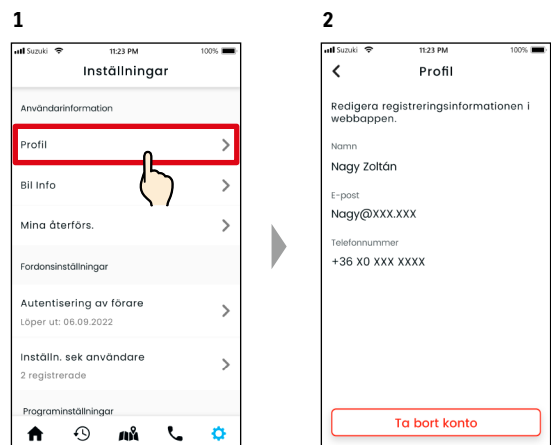
Du kan visa olika inställningar, registreringsinformation eller villkor för appen SUZUKI CONNECT.



Inställningar		
1	Profil	Du kan visa registrerad information såsom användarens namn och e-postadress. ⇒ 2-7-2. Profil Du kan ta bort kontot. ⇒ 4-2-1. Ta bort kontot
2	Bilinformation	Du kan visa information om bilen som omfattas av abonnemanget för SUZUKI CONNECT, till exempel mätarställningen och registreringsnumret. ⇒ 2-7-3. Bilinformation
3	Mina återförsäljare	Du kan visa, ändra och ta bort användarens favoritåterförsäljare och serviceåterförsäljare. ⇒ 2-7-4. Mina återförsäljare
4	Förarautentisering	Vi kommer regelbundet att kontrollera att det är appanvändaren som använder SUZUKI CONNECT-tjänsten för att se till att SUZUKI CONNECT används på ett säkert sätt. ⇒ 2-7-5. Förarautentisering
5	Inställningar för sekundära användare ^{*1}	Du kan bjuda in andra personer att använda bilen som sekundära användare och du kan också hantera de behörigheter som ges till sekundära användare. ⇒ 2-7-6. Inställningar för sekundära användare
6	Meddelandeinställningar	Du kan konfigurera meddelanden såsom statusmeddelanden, säkerhetsvarningar och geostaketsvarningar. ⇒ 2-7-7. Meddelandeinställningar ⇒ 2-7-8. Geostakets-/spårretidsvarningar
7	Temainställningar	Du kan ställa in ljust eller mörkt läge för appen SUZUKI CONNECT. ⇒ 2-7-9. Temainställningar
8	Inställningar för fjärr-PIN	Du kan skapa eller ändra din fjärr-PIN. Fjärr-PIN används för att verifiera din identitet och göra fjärråtgärder. ⇒ 2-7-10. Inställningar för fjärr-PIN
9	Språkinställningar	Du kan välja vilket språk som ska användas i appen SUZUKI CONNECT. ⇒ 2-7-11. Språkinställningar
10	Fordonets tidszon	Du kan välja vilken tidszon som ska användas i appen SUZUKI CONNECT. ⇒ 2-7-12. Inställningar för tidszon
11	Användning av bilinformation	Du kan ange vilken typ av bilinformation som ska användas av appen, till exempel bilens plats. ⇒ 2-7-13. Användning av bilinformation
12	Vanliga frågor	Du kan läsa vanliga frågor, bland annat om hur du använder appen SUZUKI CONNECT. ⇒ 2-7-14. Vanliga frågor
13	Sekretess & villkor	Du kan läsa villkoren och sekretesspolicyen. ⇒ 2-7-15. Villkor/sekretesspolicy
14	Copyright	Du kan läsa upphovsrättsinformationen. ⇒ 2-7-16. Copyright
15	Logga ut	Logga ut från appen SUZUKI CONNECT. ⇒ 2-7-17. Logga ut

*1 Visas inte på inställningsskärmen om det inte finns någon bil med SUZUKI CONNECT-abonnemang för den primära användaren.

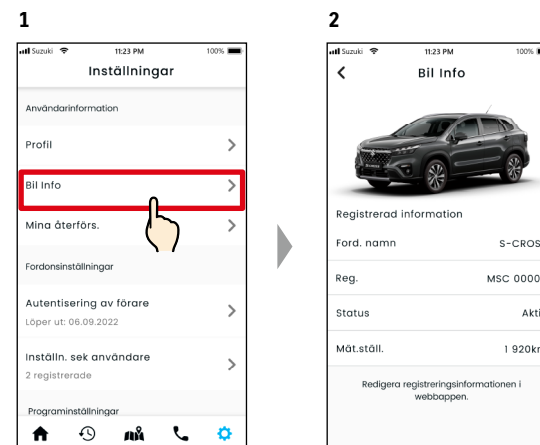
2-7-2. Profil



Tryck på [Profil] på skärmen Inställningar.

Informationen om ditt medlemskap visas.
Tryck på [Ta bort konto] för att ta bort ditt konto.
⇒ 4-2-1. Ta bort kontot

2-7-3. Bilinformation



Tryck på [Bil Info] på skärmen Inställningar.

Information om bilen såsom mätarställning och registreringsnummer visas.

ANMÄRKNING: ● Du kan också ta bort ditt konto via medlemsportalen för SUZUKI CONNECT.
⇒ 4-2-1. Ta bort kontot

ANMÄRKNING: ● Information om bilen och informationen i din profil kan inte ändras i appen SUZUKI CONNECT. Du kan ändra registreringsinformationen i medlemsportalen.

2-7-4. Mina återförsäljare

Du kan söka efter återförsäljare i appen och registrera de du använder ofta för besiktning och underhåll och sedan kan du ringa dem via appen. Du kan även ändra och ta bort dem från Mina återförsäljare.

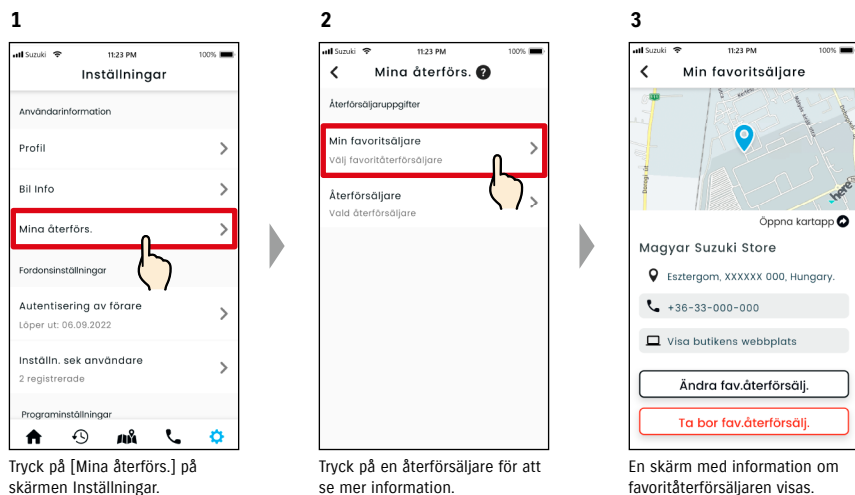
Min favoritåterförsäljare och Min återförsäljare

Min favoritåterförsäljare	Min favoritåterförsäljare är den återförsäljare SUZUKI CONNECT-kunder ringer när de har frågor om bilen eller om appen SUZUKI CONNECT. Standardinställningen för Favoritåterförsäljare är den återförsäljare som du köpte bilen från.
Min återförsäljare	Min återförsäljare är den återförsäljare som kunden ringer för underhåll och besiktning av bilen. Min återförsäljare kan också registreras via "Kundtjänst". ⇒ 2-4-1. Kundtjänst

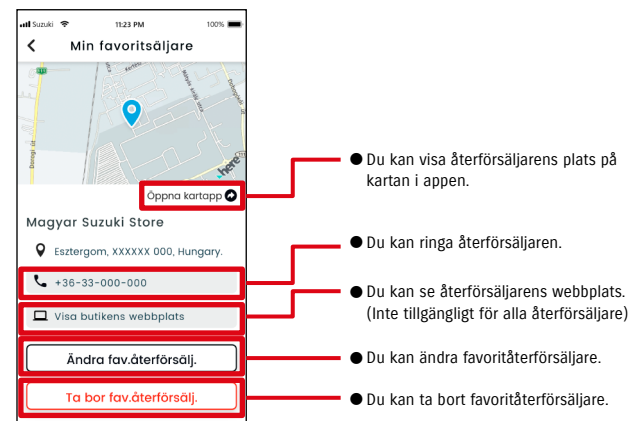
* Sekundära användare kan inte registrera, ändra eller ta bort Min favoritåterförsäljare och Min återförsäljare.

* Min favoritåterförsäljare och Min återförsäljare kan också ställas in som samma återförsäljare.

Information om mina återförsäljare



Information om min återförsäljare



2-7-4. Mina återförsäljare

Sökning och inställningar för Mina återförsäljare

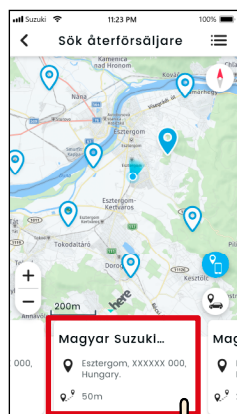
PR

1



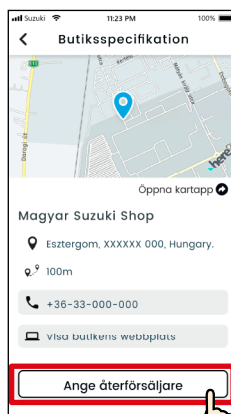
Tryck på [Ange favoritsäljare] eller [Ange återförsäljare] på skärmen Mina återförsäljare.

2



Skärmen Sök återförsäljare visas.

3

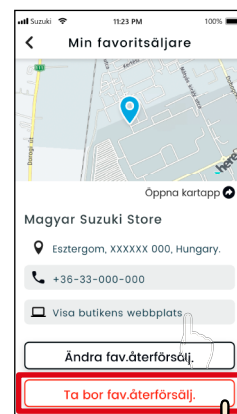


Tryck på återförsäljarens namn för att se mer information. Tryck på [Ange återförsäljare / Ange favoritsäljare] för att ställa in den valda återförsäljaren som Favorit-återförsäljare/Min återförsäljare.

Ta bort Min återförsäljare

PR

1



Tryck på [Ta bort fav.återförsälj. / Ta bort återförs.] på skärmen Min favoritsäljare/ min återförsäljare.

2

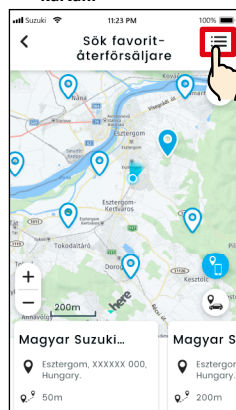


En skärm för att bekräfta valet visas. Tryck på [Ta bort] för att ta bort den inställda återförsäljaren.

Andra sätt att söka återförsäljare.

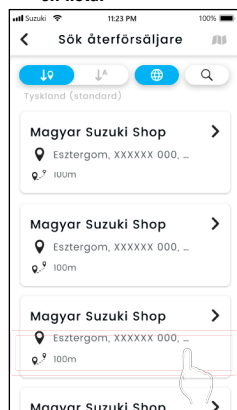
PR

1 Sök återförsäljare på kartan.



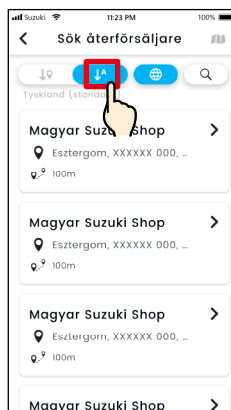
Tryck på [☰] för att växla till skärmen där du kan välja en återförsäljare från en lista.

2 Sök återförsäljare från en lista.



De återförsäljare som är närmast dig (din mobil) visas först.

3

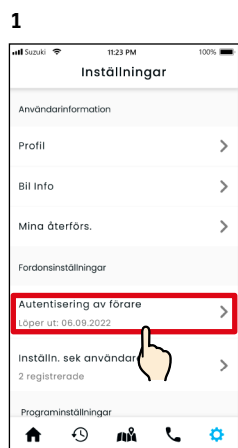


Tryck på [↕] för att växla till visning i alfabetisk ordning. Och tryck på [🔍] för att söka med nyckelord.

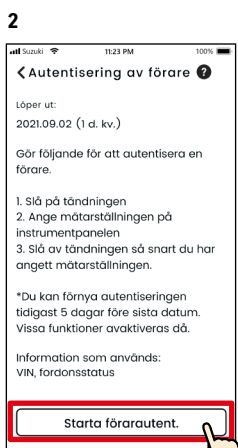
ANMÄRKNING: ● Om du tar bort återförsäljaren kan du inte ringa återförsäljaren som var inställd som Min återförsäljare från appen SUZUKI CONNECT.

2-7-5. Förarautentisering

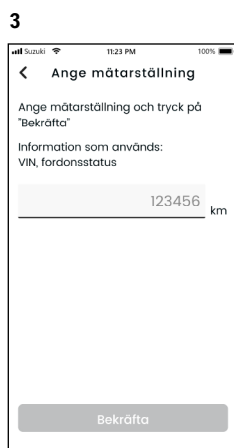
För att se till att appen SUZUKI CONNECT används på ett säkert sätt krävs regelbundna förarautentiseringar för att kontrollera att appen används av den primära användaren. Sätt dig i bilen du använder för att autentisera.



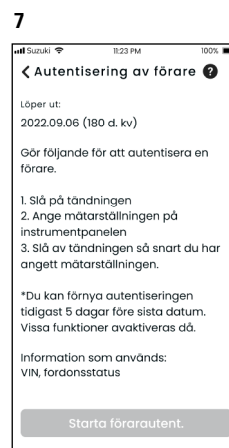
Tryck på [Autentisering av förare] på skärmen Inställningar.



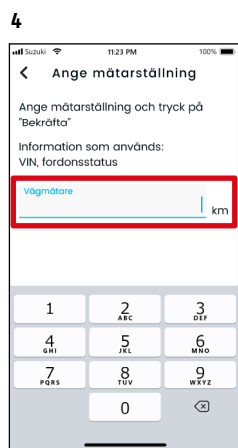
Slå på tändningen och tryck på [Starta förarautent.].



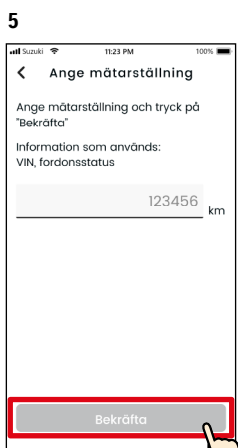
Skärmen Ange mätarställning visas.



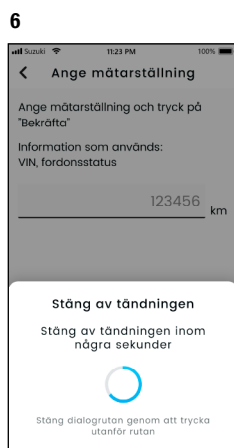
Du skickas tillbaka till skärmen Förarautentisering och autentiseringen slutförs.



Ange mätarställningen med motorn igång.



Tryck på [Bekräfta] när du är färdig.



Stäng av tändningen inom några sekunder.

⚠ OBSERVERA ● Gör detta när bilen är parkerad på en säker plats.

ANMÄRKNING:

- Om förarautentisering misslyckas tio gånger inom 24 timmar måste du vänta till nästa dag för att försöka autentisera igen.
- Förarautentiseringen är giltig i 180 dagar, och när den löper ut kan följande funktioner inte användas.
 - Fjärrstyrning (dörrlösning)
 - Sök efter parkerad bil (visa var bilen senast parkerades på kartan och dela positionen med andra)
- * Följande funktioner kan inte användas när det har gått 175 dagar sedan senaste förarautentiseringen.
 - Körhistorik (detaljerad korrelerad information)
 - Visa mätarställning
- Du kan ställa in förarautentisering 5 dagar innan den löper ut.

2-7-6. Inställningar för sekundära användare

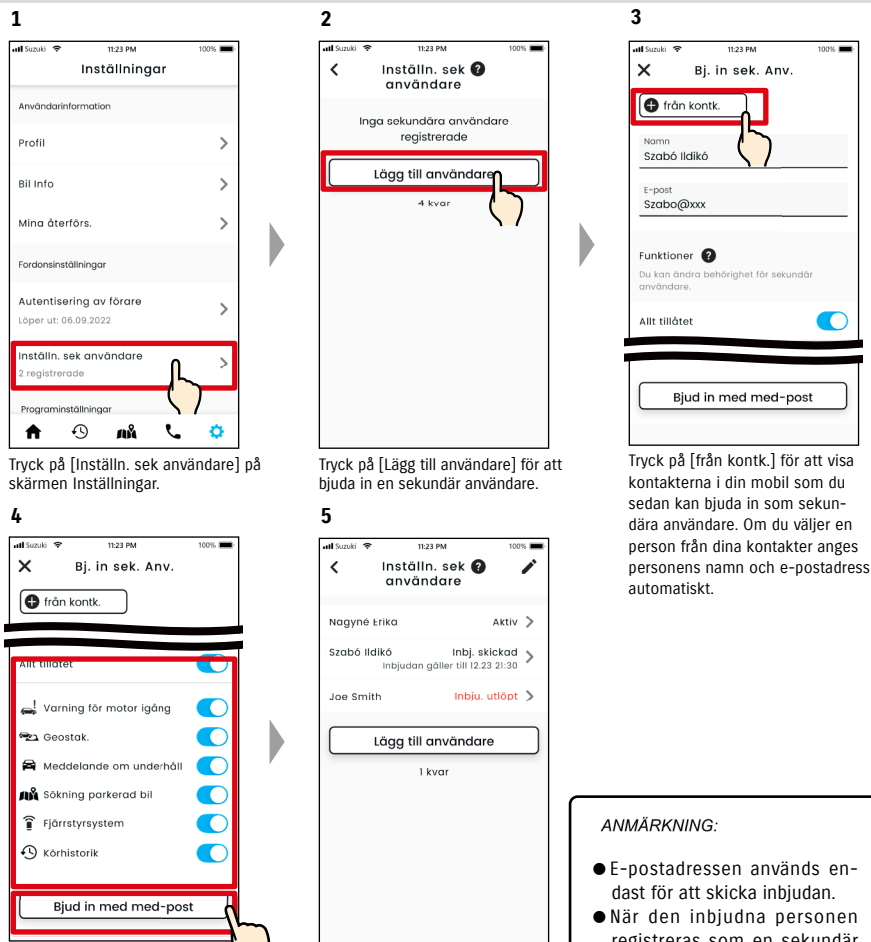
PR

En primär användare kan bjuda in familjemedlemmar och andra personer som använder bilen som "sekundära användare" i appen SUZUKI CONNECT. Personer som får ett e-postmeddelande med en inbjudan från en primär användare kan använda appen SUZUKI CONNECT som en sekundär användare efter att de har registrerat sig som medlem på medlemsportalen.

Här kan du bjuda in sekundära användare, kontrollera status för deras inbjudan, ta bort inbjudan och redigera deras behörigheter för appen SUZUKI CONNECT.

För en förklaring om sekundära användare, se avsnittet ⇨ 1-2-3. Primär och sekundär användare

Bjud in en sekundär användare



Tryck på [Inställn. sek användare] på skärmen Inställningar.

Tryck på [Lägg till användare] för att bjuda in en sekundär användare.

Tryck på [från kontk.] för att visa kontakterna i din mobil som du sedan kan bjuda in som sekundära användare. Om du väljer en person från dina kontakter anges personens namn och e-postadress automatiskt.

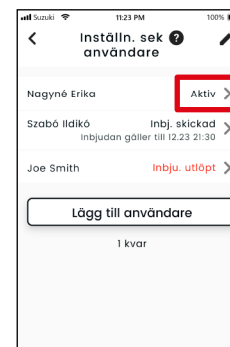
Välj vilka funktioner du vill ge behörighet för i appen SUZUKI CONNECT. Tryck på [Bjud in med med-post] för att skicka ett e-postmeddelande till den person du vill bjuda in som sekundär användare.

Personen som får inbjudan läggs till i listan med sekundära användare och markeras med "Inbjudan skickad".

ANMÄRKNING:

- E-postadressen används endast för att skicka inbjudan.
- När den inbjudna personen registreras som en sekundär användare används personens registrerade namn och e-postadress som visningsnamn.

Status för sekundär användare

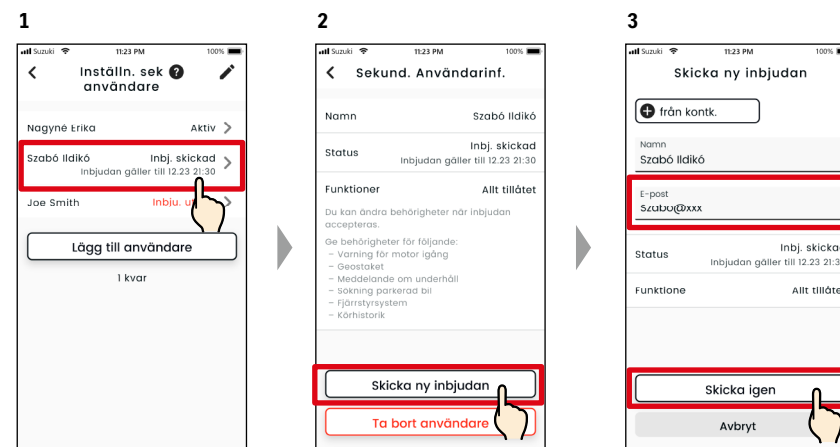


● Status för den sekundära användaren visas.

Aktiv	Registrerad som sekundär användare.
Inbjudan skickad	Giltighetstiden för inbjudan som sekundär användare visas nedanför.
Inbjudan utlöpt	Giltighetstiden för e-postmeddelandet med inbjudan har löpt ut. Om du vill bjuda in den här personen som en sekundär användare måste du skicka ett nytt e-postmeddelande med inbjudan.

Bjud in en sekundär användare på nytt

Den primära användaren kan skicka en ny inbjudan via e-post till användare vars status på listan med sekundära användare är "Inbjudan skickad" eller "Inbjudan utlöpt".



Välj den person du vill skicka inbjudan till på nytt från listan med sekundära användare.

Tryck på [Skicka ny inbjudan].

Ange e-postadressen igen och tryck på [Skicka igen] för att skicka en ny inbjudan via e-post till personen du vill bjuda in på nytt som sekundär användare.

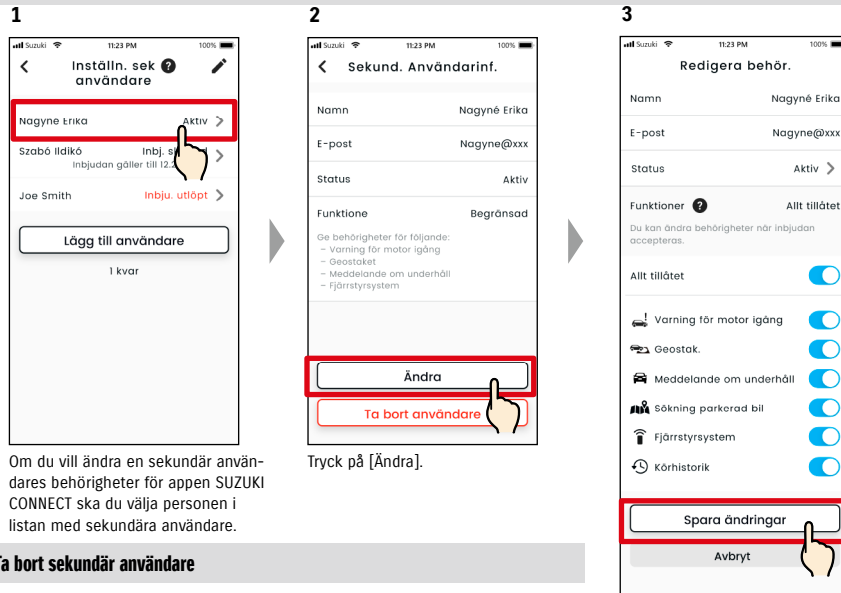
ANMÄRKNING:

- Du kan ställa in max 4 personer som sekundära användare, inklusive de som redan har fått en inbjudan.
- Giltighetsperioden för en inbjudan skickad via e-post är 24 timmar från att den primära användaren skickar e-postmeddelandet.
- Länk till sekretesspolicy för SUZUKI CONNECT
⇨ <https://wb01cs.sc.eur.connect.suzuki/portal/countryList?type=policy>

2-7-6. Inställningar för sekundära användare

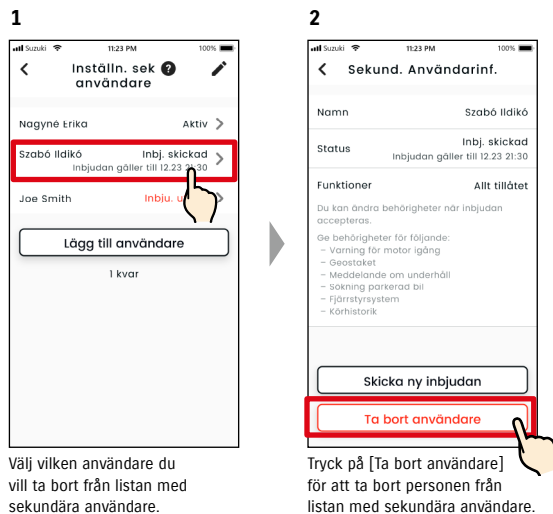
PR

Redigera behörigheter som getts till sekundära användare i appen SUZUKI CONNECT



Om du vill ändra en sekundär användares behörigheter för appen SUZUKI CONNECT ska du välja personen i listan med sekundära användare.

Ta bort sekundär användare



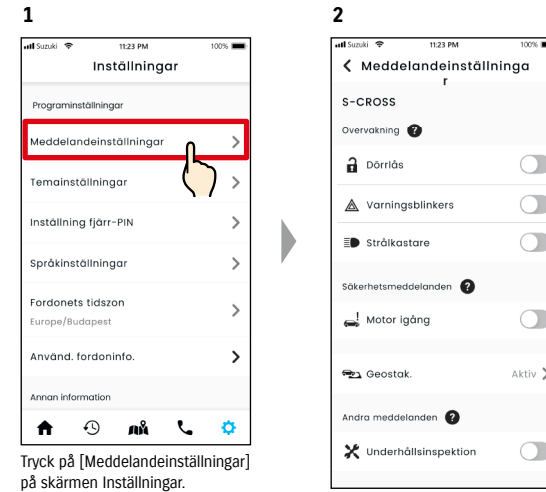
Välj vilken användare du vill ta bort från listan med sekundära användare.

Tryck på [Ta bort användare] för att ta bort personen från listan med sekundära användare.

ANMÄRKNING: ● När en primär användare tar bort en sekundär användare skickas ett e-postmeddelande till den borttagna sekundära användarens adress som meddelar personen om borttagningen.

2-7-7. Meddelandeinställningar

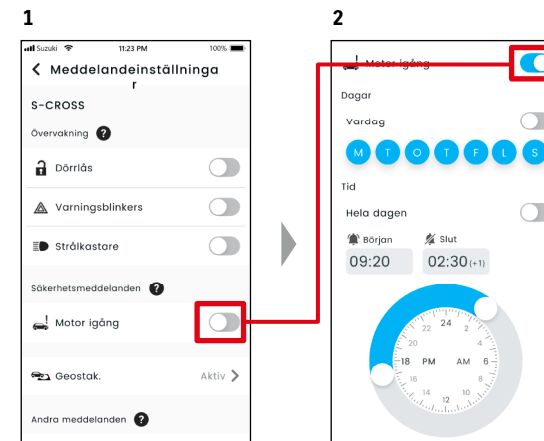
Du kan ändra inställningar för statusmeddelanden, säkerhetsvarningar, geostaketsvarningar osv.



Tryck på [Meddelandeinställningar] på skärmen Inställningar.

Skärmen Meddelandeinställningar visas.

När du aktiverar meddelanden om att motorn är igång (motorstart) visas skärmen för inställning av tidsperiod.

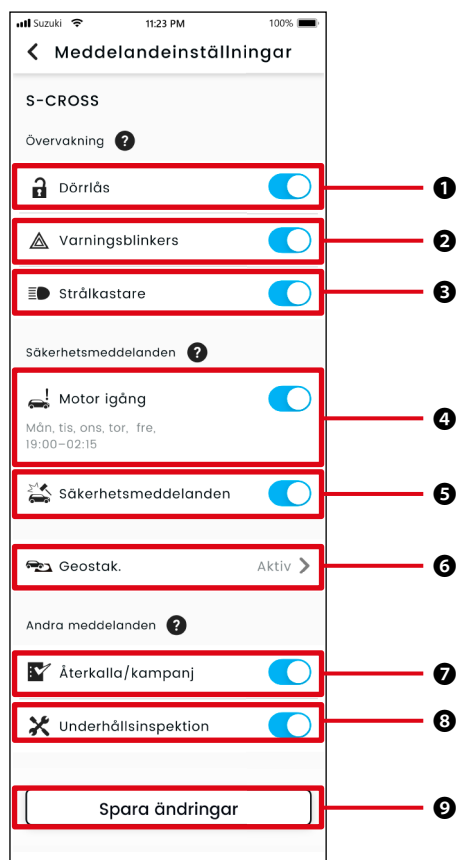


Aktivera [Motor igång] på skärmen Meddelandeinställningar.

Ange veckodag och tidsperiod för meddelanden om att motorn är igång (motorstart).

2-7-7. Meddelandeinställningar

Skärmen Meddelandeinställningar



Om skärmen Meddelandeinställningar

1	Dörrar olåsta	Välj PÅ eller AV för statusmeddelanden (dörrar olåsta).
2	Varningsblinkrar	Välj PÅ eller AV för statusmeddelanden (Varningsblinkarna är tända).
3	Strålkastare	Välj PÅ eller AV för statusmeddelanden (Strålkastarna är tända).
4	Motor igång ^{*1}	Välj PÅ eller AV för meddelanden om att motorn är igång (motorstart). När du aktiverar meddelanden om att motorn är igång (motorstart) visas skärmen för inställning av vecka och tidsperiod för dessa meddelanden.
5	Säkerhetslarm ^{*2}	Välj PÅ eller AV för meddelanden om säkerhetslarm.
6	Geostaket ^{*3}	Ställ in geostakets-/spärrtidsvarningar. ⇒ 2-7-8. Geostakets-/spärrtidsvarningar
7	Återkallelse/ kampanj ^{*1*2}	Välj PÅ eller AV för meddelande om återkallelse-/servicekampanj.
8	Underhållstillsyn ^{*1}	Välj PÅ eller AV för meddelanden om underhåll.
9	Spara ändringar	Sparar dina ändringar av meddelandeinställningar.

*1: För sekundära användare som ännu inte har auktoriserats av den primära användaren är knappen gråmarkerad och meddelanden kan inte slås PÅ eller AV.



*2: Knappen visas inte för den primära användaren och meddelanden kan inte slås PÅ eller AV.

*3: Sekundära användare som inte har auktoriserats av den primära användaren kan inte ändra inställningar.


2-7-8. Geostakets-/spärrtidsvarningar

Geostakets-/spärrtidsvarningar är en praktisk funktion om du till exempel vill övervaka körstatus för en familjemedlem du delar bilen med.

Typer av geostaketsvarningar

<p>Ute ur område</p> 	<p>Meddelande via mobilen när en övervakad bil lämnar ett angivet område under en angiven tidsperiod.</p>
<p>Inne i område</p> 	<p>Meddelande via mobilen när en övervakad bil kör in i ett angivet område under en angiven tidsperiod.</p>

Spärrtidsvarning

<p>Spärrtidsvarning</p> 	<p>Meddelande via mobilen om frånvaro vid en angiven tidsperiod i ett angivet område.</p>
---	---

ANMÄRKNING: ● Geostakets-/spärrtidsvarningar är en funktion som kan användas av primära användare och sekundära användare som har tilldelats behörighet från en primär användare att använda geostakets-/spärrtidsvarningar.

Geostakets-/spärrtidsvarning

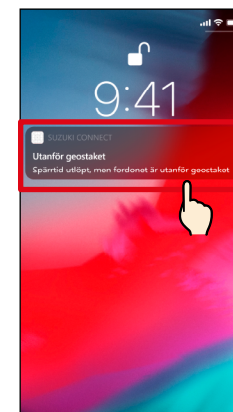
PR SE

Om bilen kör in i eller lämnar området innanför ett angivet geostaket eller om bilen inte finns inom ett spärrat område inom en viss tid skickas ett meddelande till mobilen som tillhör den person som ska meddelas. Detta är en praktisk funktion som till exempel hjälper dig att se när en familjemedlem kommer hem.

Geostaketsvarning

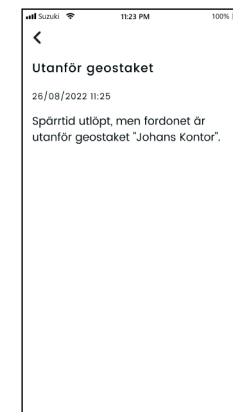
- Om den övervakade bilen lämnar eller kör in i ett angivet område skickas ett meddelande till mobilen som tillhör den person som ska meddelas.
*Tidsperioden för att ta emot geostaketsvarningar kan också ställas in.

1



Du kan läsa meddelandet genom att trycka på det.

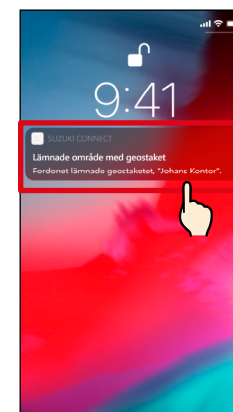
2



Spärrtidsvarning

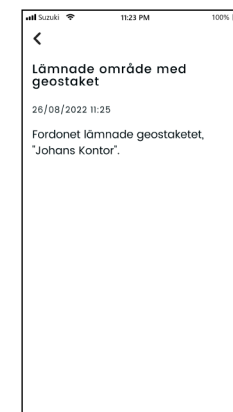
- Om den övervakade bilen inte finns inom ett spärrat område under den angivna tidsperioden skickas ett meddelande till mobilen som tillhör den person som ska meddelas.

1



Du kan läsa meddelandet genom att trycka på det.

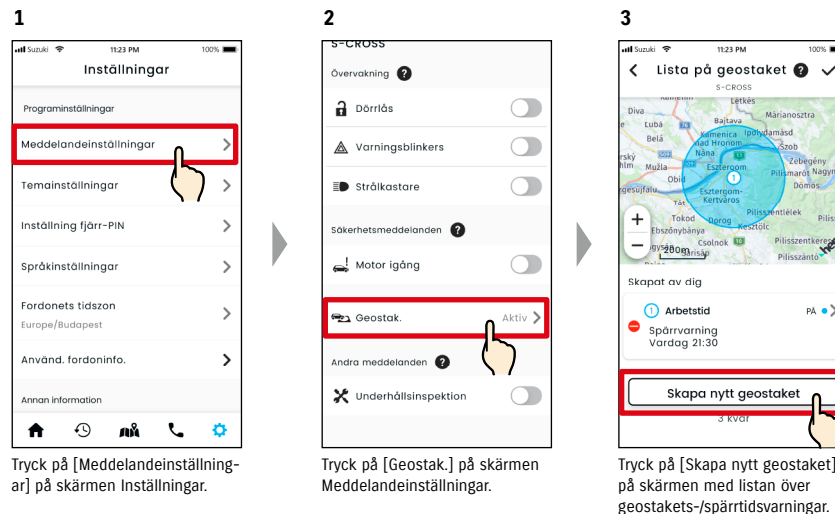
2



Geostakets-/spärrtidsvarning PR SEInställningar för geostakets-/spärrtidsvarningar PR SE

Primära användare och sekundära användare som kan använda geostakets-/spärrtidsvarningar kan ställa in området och tiden för geostakets-/spärrtidsvarningarna.

Inställningar för geostakets-/spärrtidsvarningar



Tryck på [Meddelandeinställningar] på skärmen Inställningar.

Tryck på [Geostak.] på skärmen Meddelandeinställningar.

Tryck på [Skapa nytt geostaket] på skärmen med listan över geostakets-/spärrtidsvarningar.



Skärmen där du kan välja geostaketstyp och spärrtidsvarning visas. Välj vilken typ av geostakets-/spärrtidsvarning du vill ställa in.

- ANMÄRKNING:**
- Meddelandet innehåller varningstyp för geostaket/spärrtid och namnet på geostaket. Om du använder flera bilar visas modellnamnet och registreringsnumret (om registrerat).
 - Detta meddelande visas även om du inte öppnar appen SUZUKI CONNECT (pushmeddelanden)
 - Även om pushmeddelandena försvinner kan du läsa dem under [🔔] på appens startskärm.

- ANMÄRKNING:**
- Du kan göra max 5 inställningar per bil, inklusive Geostaket (Ute ur område, Inne i område) och Spärrtidsvarningar.
 - Länk till sekretesspolicy för SUZUKI CONNECT
⇒ <https://wb01cs.sc.eur.connect.suzuki/portal/countryList?type=policy>

Inställningar för geostakets-/spärrtidsvarningar

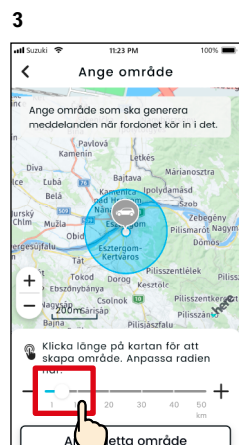
Inställningar för geostaket (ute ur område/inne i område)



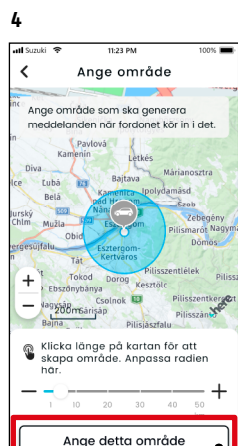
Tryck på [Ute ur område] eller [Inne i område] på skärmen där du väljer geostaketstyp och spärrtidsvarning.



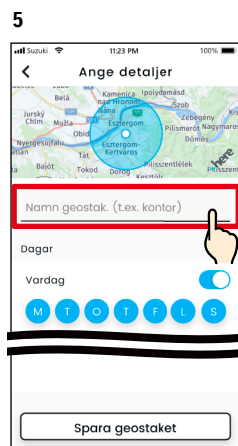
Tryck länge på en kartpunkt för att skapa ett cirkulärt område för ett geostaket som centreras kring denna punkt.



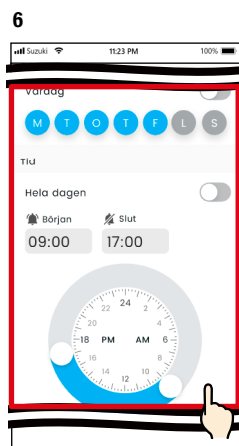
Flytta skjutreglaget från höger till vänster för att ändra storlek på cirkeln.



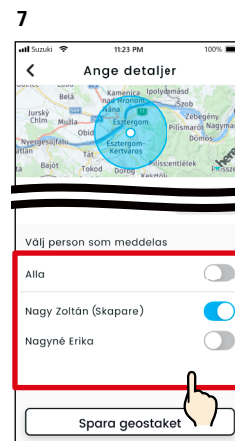
Tryck på [Ange detta område] för att bekräfta inställningen av området.



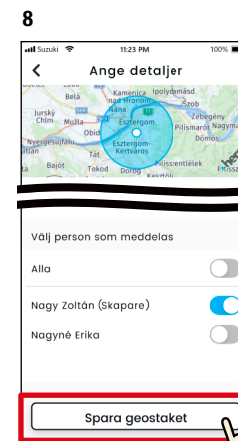
Namn geostaketsvarningen.
*Om inget namn anges döps geostaket till datumet då det skapades.



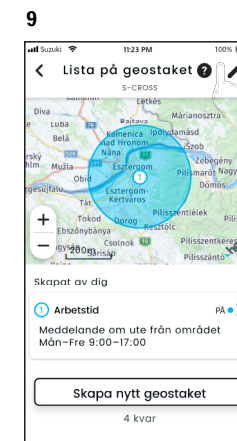
Ange under vilka veckodagar och vilken tidsperiod bilen ska övervakas.



Välj vilken användare som ska få geostaketsvarningar. Här visas den primära användaren och de sekundära användare som har tilldelats behörighet från en primär användare att använda geostaketsvarningar.



Tryck på [Spara geostaket] för att ställa in geostaketet.



Det inställda geostaketet läggs till i listan med geostakets-/spärrtidsvarningar.

ANMÄRKNING:

- I "Geostaket (Ute ur område)" detekterar SUZUKI CONNECT-systemet om bilen har lämnat det angivna området inom den angivna tidsperioden och i "Geostaket (Inne i område)" detekterar systemet om bilen har kört in i området inom den angivna tidsperioden. När detta detekteras skickas ett meddelande till mobilen som tillhör den person som ska meddelas.

- Länk till sekretesspolicy för SUZUKI CONNECT
⇒ <https://wb01cs.sc.eur.connect.suzuki/portal/countryList?type=policy>

Inställningar för geostakets-/spärrtidsvarningar

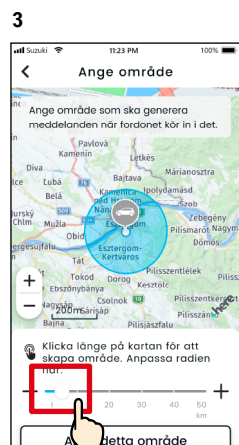
Ställa in spärrtidsvarningar



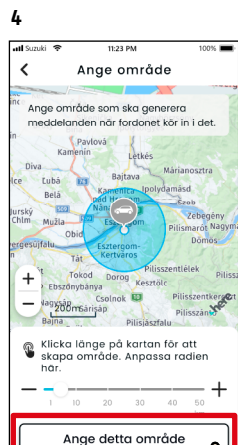
Tryck på [Spärrvarning] på inställningsskärmen för val av geostaketstyp och spärrtidsvarning.



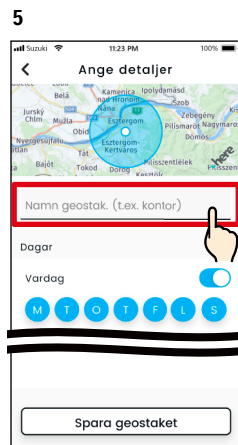
Tryck länge på en kartpunkt för att skapa ett cirkulärt spärrat område som centreras kring denna punkt.



Flytta skjutreglaget från höger till vänster för att ändra storlek på cirkeln.



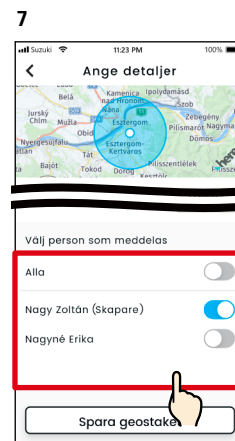
Tryck på [Ange detta område] för att bekräfta inställningen av området.



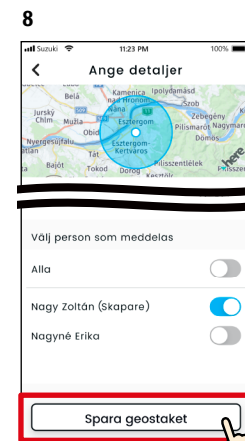
Namn geostaket.
*Om inget namn anges döps geostaket till datumet då det skapades.



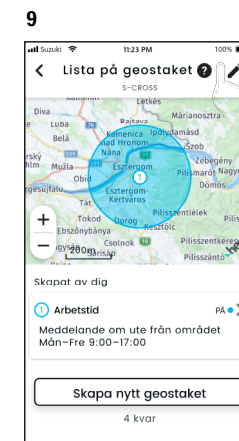
Ange under vilka veckodagar och tider du vill få spärrtidsvarningar.



Välj vilken användare som ska få spärrtidsvarningen. Här visas den primära användaren och de sekundära användare som har tilldelats behörighet från en primär användare att använda spärrtidsvarningar.



Tryck på [Spara geostaket] för att ställa in spärrtidsvarningen.



Den inställda spärrtidsvarningen läggs till i listan med geostakets-/spärrtidsvarningar.

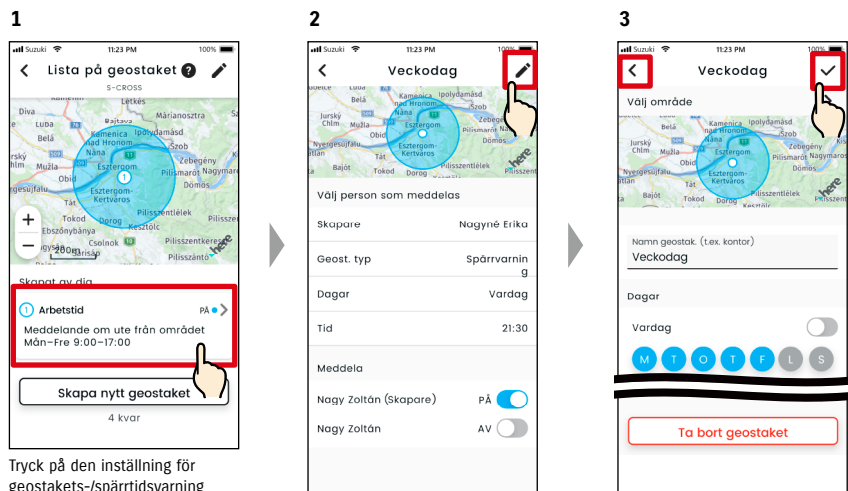
ANMÄRKNING:

- ! "Spärrtidsvarning" detekterar SUZUKI CONNECT-systemet om bilen inte befinner sig inom det angivna området vid den angivna tiden. När detta detekteras skickas ett meddelande till mobilen som tillhör den person som ska meddelas.

- Länk till sekretesspolicy för SUZUKI CONNECT
⇒ <https://wb01cs.sc.eur.connect.suzuki/portal/countryList?type=policy>

Inställningar för geostakets-/spärrtidsvarningar

Ändra Inställningar för geostakets-/spärrtidsvarningar

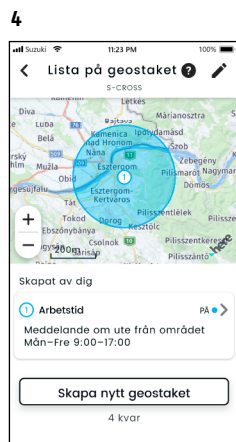


Tryck på den inställning för geostakets-/spärrtidsvarning som du vill ändra på inställningsskärmen för geostakets-/spärrtidsvarningar.

Tryck på [✎] när informationen om inställningar för geostakets-/spärrtidsvarningar visas.

Gör dina ändringar när informationen om inställningar för geostakets-/spärrtidsvarningar visas och tryck på [✓] för att spara inställningen.

*Tryck på [←] längst upp till vänster för att kasta det redigerade innehållet och gå tillbaka till skärmen med information om inställningar för geostakets-/spärrtidsvarningar.



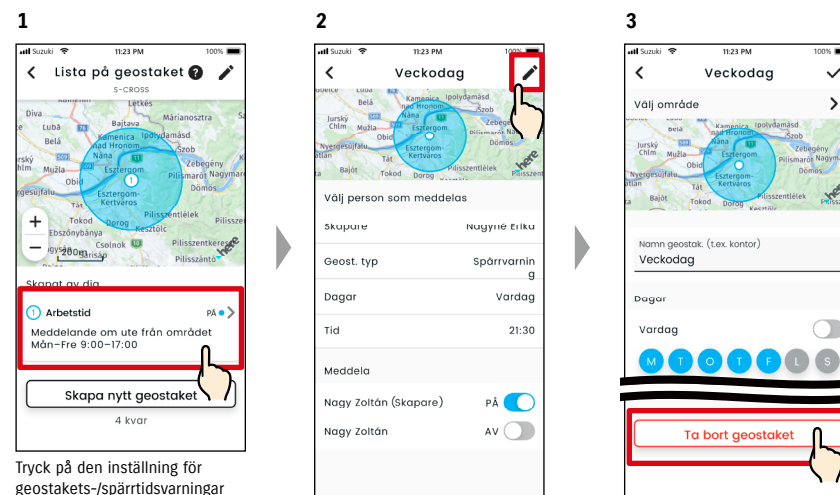
Den inställda geostakets-/spärrtidsvarningen läggs till i listan med geostakets-/spärrtidsvarningar.

ANMÄRKNING:

- Inställningen kan bara redigeras av användaren som skapade den.
- Användare som ska få meddelanden om geostakets-/spärrtidsvarningar kan ta bort eller lägga till sig själv även om det var en annan användare som skapade inställningen.
- Länk till sekretesspolicy för SUZUKI CONNECT
⇒ <https://wb01cs.sc.eur.connect.suzuki/portal/countryList?type=policy>

Ta bort inställningar för geostakets-/spärrtidsvarningar

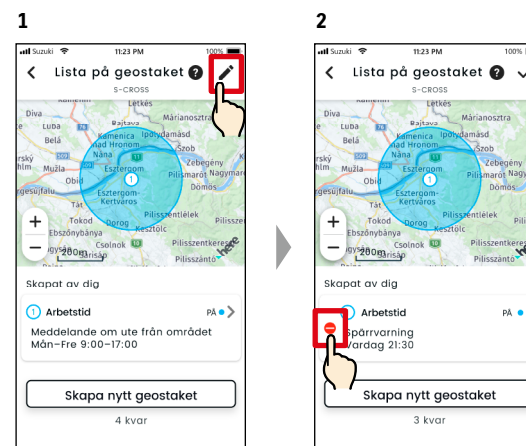
Inställningar för geostakets-/spärrtidsvarningar kan tas bort på två sätt.



Tryck på den inställning för geostakets-/spärrtidsvarningar som du vill ta bort i listan med geostakets-/spärrtidsvarningar.

Tryck på [✎] när informationen om inställningar för geostakets-/spärrtidsvarningar visas.

När skärmen för redigering av geostakets-/spärrtidsvarningar visas ska du trycka på [Ta bort geostaket] för att ta bort inställningen för geostaketet eller spärrtidsvarningen.



Tryck på [✎] på skärmen med inställningar för geostakets-/spärrtidsvarningar.

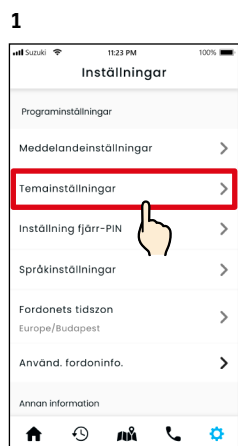
Tryck på [⊖] för att ta bort inställningen för geostakets-/spärrtidsvarningar.

ANMÄRKNING:

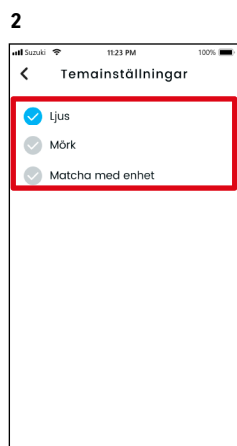
- Inställningen kan bara tas bort av användaren som skapade den.
- Om den sekundära användaren säger upp sitt medlemskap kommer även geostakets-/spärrtidsvarningen att tas bort.
- Länk till sekretesspolicy för SUZUKI CONNECT
⇒ <https://wb01cs.sc.eur.connect.suzuki/portal/countryList?type=policy>

2-7-9. Temainställningar

Du kan ställa in ljusst eller mörkt läge för appen SUZUKI CONNECT.

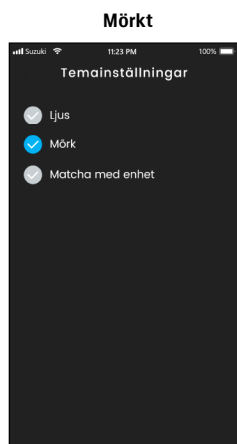
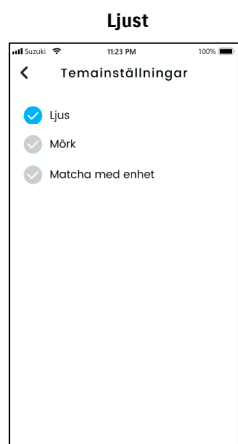


Tryck på [Temainställningar] på skärmen Inställningar.



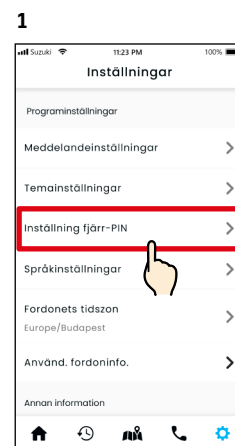
Skärmen Temainställningar visas.

● Du kan välja mellan "ljusst" och "mörkt" läge och "matcha med enhet". "Matcha med enhet" visas inte på vissa Android-enheter.



2-7-10. Inställningar för fjärr-PIN

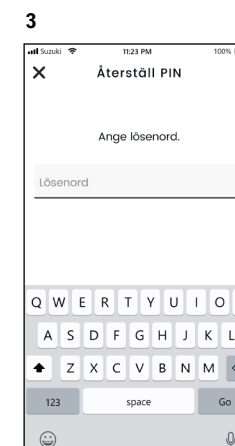
Du kan skapa eller ändra din fjärr-PIN. Fjärr-PIN används för att verifiera din identitet när du gör fjärråtgärder.



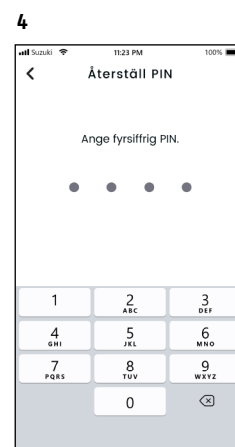
Tryck på [Inställning fjärr-PIN] på skärmen Inställningar.



Tryck på [Ändra PIN] när skärmen för återställning av fjärr-PIN visas.



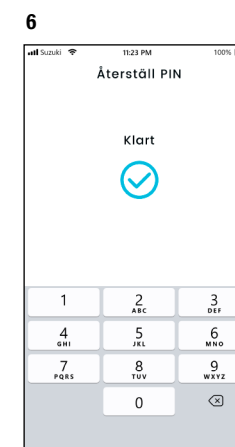
Ange lösenordet som du ställde in för ditt medlemskap.



Ange din nya fjärr-PIN.



Ange den igen för att bekräfta.



Återställningen av fjärr-PIN är klar.

2-7-10. Inställningar för fjärr-PIN

7

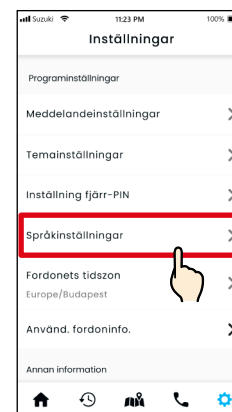


Du skickas automatiskt tillbaka till skärmen för återställning av fjärr-PIN.

2-7-11. Språkinställningar

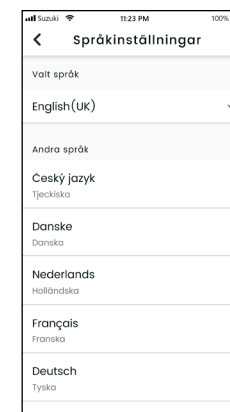
Du kan ställa in vilket språk som ska användas i appen SUZUKI CONNECT.

1



Tryck på [Språkinställningar] på skärmen Inställningar.

2



Du kan ställa in vilket språk som ska användas i appen SUZUKI CONNECT.

Språk som stöds i appen SUZUKI CONNECT

Följande språk kan ställas in i appen SUZUKI CONNECT:

- Čeština | Tjeckiska
- Dansk | Danska
- Deutsch | Tyska
- Ελληνικά | Grekiska
- English | Engelska
- Español | Spanska
- Français | Franska
- Magyar | Ungerska
- Italiano | Italienska
- Nederlands | Nederländska
- Norsk | Norska
- Polskie | Polska
- Português | Portugisiska
- Română | Rumänska
- Slovenský | Slovakiska
- Svenska | Svenska

ANMÄRKNING: ● Länk till sekretesspolicy för SUZUKI CONNECT
 ⇨ <https://wb01cs.sc.eur.connect.suzuki/portal/countryList?type=policy>

2-7-12. Inställningar för tidszon

Om lokal tid (tidszon och sommartid)

<Om tidszon>

Appen SUZUKI CONNECT kan användas i flera tidszoner. Ändra tidszonsinställningen om din adress och tidszon har ändrats.

För följande funktioner använder appen SUZUKI CONNECT tidszonen i det land/den region som har registrerats.

- Körhistorik
- Meddelanden om att motorn är igång
- Geostakets-/spärrtidsvarningar

<Om sommartid>

Om det land eller den region du har valt använder sommartid kommer även appen SUZUKI CONNECT att göra det.

<Så här hanteras tiden när tidszonen ändras>

Tiden som ställts in för körhistorik/geostaket osv. ändras när tidszonen ändras. I detta fall visas en tidszonsymbol bredvid tiden som ställdes in för körhistorik/geostaket osv. innan tidszonen ändrades.

Exempel på visning av körhistorik

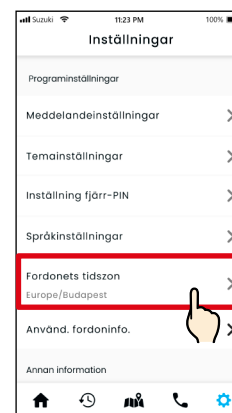
15:30 CET	1:34 H	63,5 km	6,1 l/km	>
Nagy Zoltán				

ANMÄRKNING:

- Om tidszonen ändras kan det hända att meddelanden om geostaket eller motor igång inte kommer i rätt tid eller tidsperiod. Tiden kan även visas felaktigt i körhistoriken.
- Som standard är tidszonen i SUZUKI CONNECT inställd enligt det inställda landet i avtalet för SUZUKI CONNECT.
- Endast primära användare kan ställa in tidszonen.
- Sekundära användare kan inte ställa in tidszonen och de måste använda den tidszon som har valts av den primära användaren. På grund av detta kan tidszonen ibland skilja sig från bilens plats.
- Om du använder SUZUKI CONNECT med flera bilar kan tidszonen ställas in för varje bil.
- Om sommartid ändras till vintertid eller om vintertid ändras till sommartid samtidigt som meddelanden om geostakets- eller spärrtidsvarningar är inställda, kan det hända att meddelanden inte skickas till din mobil, eller att de skickas två gånger eller senare.

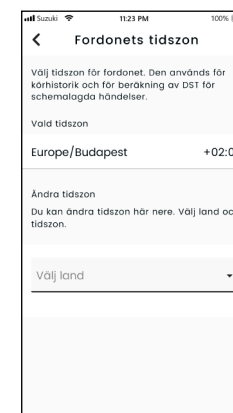
Inställningar för tidszon

1



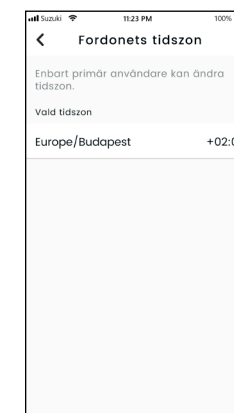
Tryck på [Fordonets tidszon] på skärmen Inställningar.

2



Skärmen för inställning av den tidszon som används i appen SUZUKI CONNECT visas.

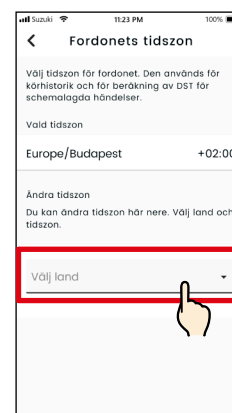
2



Tidszonen som valts i appen SUZUKI CONNECT visas.

Ändra tidszon

1



Tryck på [Välj land] för att ändra den tidszon som används i appen SUZUKI CONNECT.

2



Välj den tidszon som ska användas i appen SUZUKI CONNECT. Du kan också använda textsökning.

3



När du har gjort ditt val ändras tidszonen som används i appen SUZUKI CONNECT.

2-7-13. Användning av bilinformation

Användning av bilens platsinformation

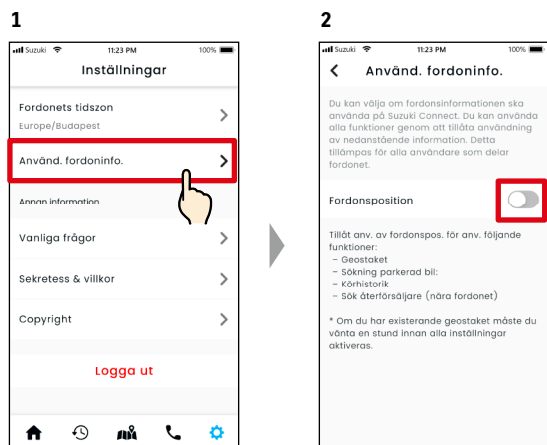
Den primära användaren kan välja att inte använda bilens platsinformation i appen SUZUKI CONNECT.

Om du inte tillåter användning av bilens platsinformation blir följande funktioner delvis eller helt inaktiverade:

- Sök efter parkerad bil/Dela platsen där bilen är parkerad
- Körhistorik
- Geostakets-/spärrtidsvarningar
- Söka återförsäljare

Den primära användarens val används för alla användare som delar bilen.

Ändra behörigheter för användning av bilens platsinformation PR



Tryck på [Använd. fordoninfo.] på skärmen Inställningar.

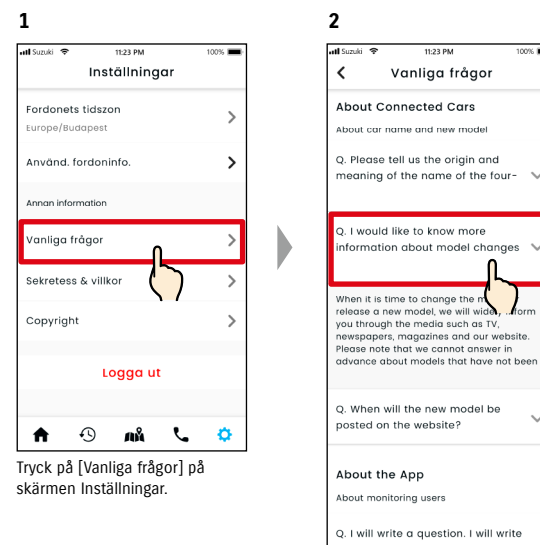
Ändra behörigheter för användning av bilens platsinformation.

ANMÄRKNING:

- Endast den primära användaren kan ändra inställningar för bilens platsinformation.
- Om du använder SUZUKI CONNECT med flera bilar kan du ändra inställningarna.
- Efter att du har ändrat inställningarna kan det ta flera minuter innan de tillämpas. När funktionen ändras är inställningen slutförd.
- Visa bilens plats/dela bilens plats använder bilens platsinformation för att visa var bilen är parkerad på kartan.
- Körhistorik använder bilens platsinformation för att visa start- och slutpunkterna på kartan.
- Geostakets-/spärrtidsvarningar använder bilens platsinformation för att detektera när bilen kör in i, lämnar, eller inte befinner sig inom ett angivet område. Dessa funktioner gör beslut grundade på bilens platsinformation, men de håller inte reda på bilens position.
- Sök återförsäljare använder bilens platsinformation för att söka efter SUZUKI-återförsäljare i närheten av bilen.
- Länk till sekretesspolicy för SUZUKI CONNECT
⇒ <https://wb01cs.cs.eur.connect.suzuki/portal/countryList?type=policy>

2-7-14. Vanliga frågor

Du kan läsa vanliga frågor om appen SUZUKI CONNECT.

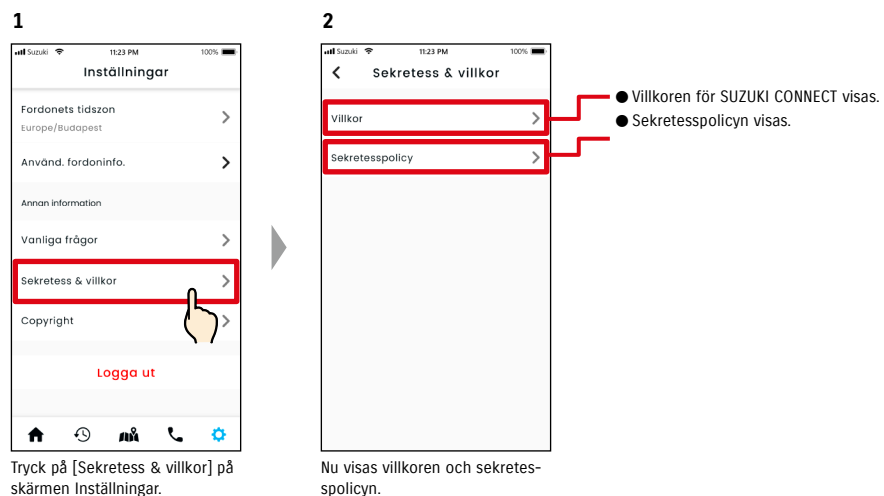


Tryck på [Vanliga frågor] på skärmen Inställningar.

En lista med vanliga frågor visas. Välj den fråga du vill ha svar på för att visa svaret.

2-7-15. Villkor/sekretesspolicy

Du kan läsa villkoren och sekretesspolicy. Du måste godkänna dessa för att använda SUZUKI CONNECT.



2-7-16. Copyright

Du kan läsa upphovsrättsinformationen.



ANMÄRKNING: ● Innehållet kan skilja sig åt från det faktiska innehållet som visas i appen.

2-7-17. Logga ut

Logga ut från appen SUZUKI CONNECT.



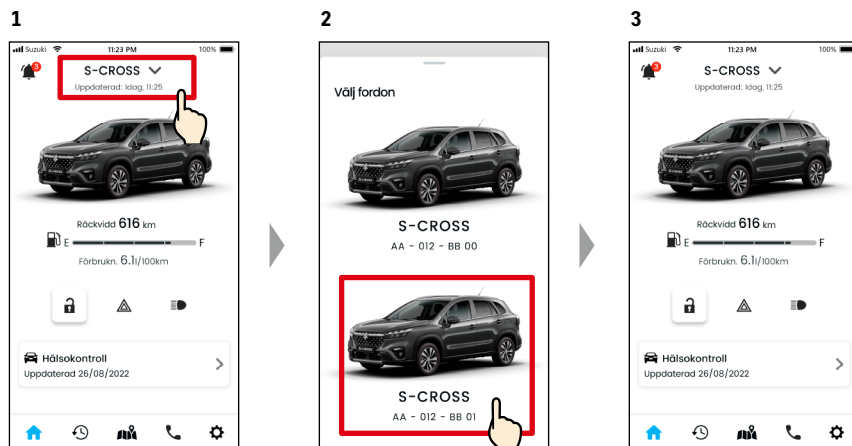
ANMÄRKNING: ● Du måste logga in igen för att använda appen.

3

Kapitel 3 Så här använder du appen SUZUKI CONNECT (övrigt)

3-1-1. Så här växlar du bilar

Om du använder appen SUZUKI CONNECT med två eller fler bilar kan du växla vilken bil som ska visas på startskärmen.



Tryck på modellnamnet som visas på startskärmen.

När bilarna du använder visas väljer du den bil du vill växla till på startskärmen. Registreringsnumret visas om du har registrerat det.

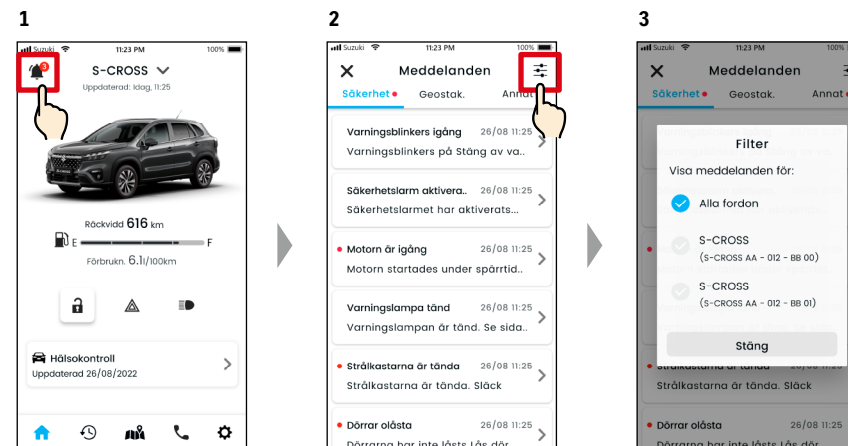
Nu visas bilen du valde på startskärmen.

ANMÄRKNING:

- Du kan inte använda appen SUZUKI CONNECT för att lägga till en ny bil (börja använda tjänsten eller registrera dig som en sekundär användare). Detta måste göras från medlemsportalen.
- Se följande avsnitt för information om hur du tar bort en bil: Ta bort en bil som omfattas av avtal ⇒ 4-1-1. Säg upp avtalet Avböja att vara en sekundär användare ⇒ 2-7-3. Bilinformation
- Om du har flera bilar kan funktionerna nedan användas oavsett vilken bil du väljer.
 - Meddelanden: Alla meddelanden för bilar som registrerats med samma användar-id kommer att skickas till din mobil.
 - Meddelandelista: Du kan läsa meddelanden för alla bilar på skärmen Meddelanden. Du kan också filtrera meddelanden för att endast se enskilda bilar. ⇒ 3-1-2. Meddelanden
 - Inställningar: Välj bil i inställningarna. ⇒ 3-1-3. Inställningar

3-1-2. Meddelanden

Du kan välja vilken bil du vill visa meddelanden för på meddelandeskärmen.



Tryck på [🔔] på startskärmen.

Tryck på [☰] när skärmen Meddelanden visas.

Välj vilken bil du vill visa meddelanden för. Innan du gör inställningen visas meddelanden för alla bilar.

4

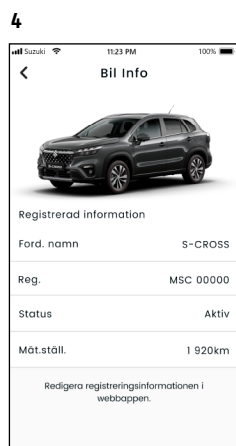
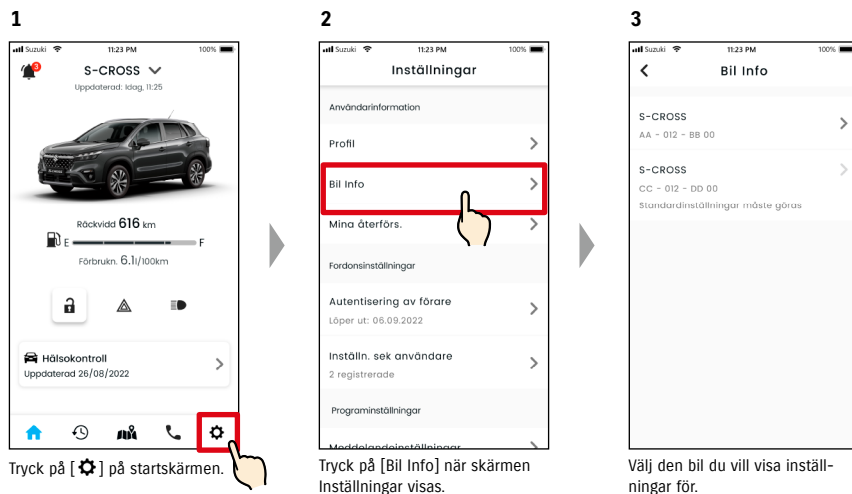


En meddelandelista visas för den valda bilen.
⇒ 2-2. Meddelanden

ANMÄRKNING: ● Om du har flera bilar visas bilens namn och registreringsnummer på skärmen med meddelandeinformation så att du lättare kan se vilken bil meddelandet tillhör.

3-1-3. Inställningar

På skärmen Inställningar kan du välja och ange vilka alternativ som kan ställas in och visas för varje bil.



ANMÄRKNING:

- Om du använder flera bilar visas skärmen för val av bil med följande inställningar:
 - Bilinformation
 - Mina återförsäljare
 - Förarautentisering
 - Inställningar för sekundära användare
 - Meddelandeställningar
 - Bilens tidszon
 - Användning av bilinformation
 - Sekretesspolicy
 - Villkor

3-2. Om du har glömt lösenordet

3-2-1. Om du har glömt lösenordet

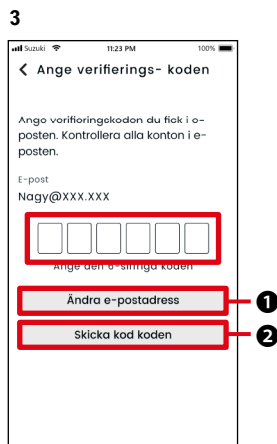
Följ nedanstående steg för att återställa lösenordet.



Tryck på [Har du glömt lösenordet?] på inloggningsskärmen.



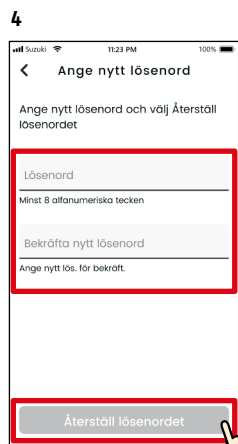
Ange din e-postadress i fältet E-post och tryck på [Nästa].



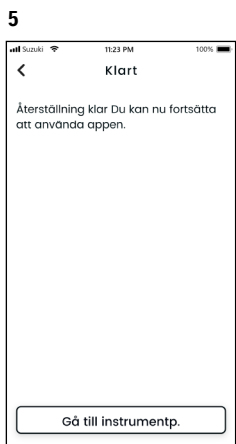
Ange verifieringskoden du fick via e-post.

Om du inte får e-postmeddelandet med verifieringskoden:

- 1 Tryck för att ange e-postadressen igen.
- 2 Tryck för att skicka verifieringskoden igen.



Ange det nya lösenordet och tryck på [Återställ lösenordet]. Ett felmeddelande visas om du använder ogiltiga tecken.



Återställningen av lösenordet är klar.

ANMÄRKNING:

- Lösenordskrav
 - Du kan inte välja samma lösenord som du använde tidigare.
 - Det ska innehålla 8 eller fler alfanumeriska tecken med åtminstone en siffra och en bokstav. (Symbolerna ! " # \$ % & ' () * , - . / : ; < > ? @ [] ^ _ ` { | } ~ kan också användas)
- Länk till sekretesspolicy för SUZUKI CONNECT
 - ⇒ <https://wb01cs.sc.eur.connect.suzuki/portal/countryList?type=policy>

3-3-1. Android-användare

"Behörigheter för meddelanden", "Behörigheter för platsinformation" och "Avbryt batterisparläge" kan inte ändras från Inställningar i appen SUZUKI CONNECT. Dessa måste ändras i mobilens inställningar. Detta avsnitt beskriver hur du gör på en Google Pixel 5 (Android-version 11).

Tillvägagångssätt för att tillåta meddelanden

När du tillåter meddelanden kommer du att få pushmeddelanden till din mobil.

1. Tryck på [appen Inställningar] > [Appar och meddelanden] > [Appinfo] på mobilen.
2. Skrolla ner och tryck på [SUZUKI CONNECT].
3. Aktivera [Alla meddelanden från SUZUKI CONNECT].

Tillvägagångssätt för att tillåta användning av platsinformation

Om du tillåter användning av platsinformation kan du visa platsinformation och beräkna avståndet med inställningarna för bilens senaste parkeringsposition och geostaketsvarningar.

1. Tryck på [appen Inställningar] > [Plats] på mobilen.
2. Kontrollera att [Använd plats] är PÅ.
3. Tryck på [Appåtkomst till plats] > [SUZUKI CONNECT].
4. Tryck på [Tillåt endast när appen används].

Tillvägagångssätt för att avbryta batterisparläge

Även om du följer "Tillvägagångssätt för att tillåta meddelanden" eller "Tillvägagångssätt för att tillåta användning av platsinformation" kan det hända att du inte får meddelanden eller att du inte kan använda platsinformation. Det kan bero på att batterisparläget är PÅ – prova därför att stänga AV batterisparläget.

1. Tryck på [appen Inställningar] > [Batteri] på mobilen.
2. Tryck på [Batterisparläge].
3. Tryck på [Stäng av].

ANMÄRKNING:

- Tillvägagångssättet kan vara annorlunda beroende på vilken mobil du använder. Se bruksanvisningen för din mobil för mer information.
- Länk till sekretesspolicy för SUZUKI CONNECT
⇒ <https://wb01cs.sc.eur.connect.suzuki/portal/countryList?type=policy>

3-3-2. iOS-användare

"Behörigheter för meddelanden", "Behörigheter för platsinformation" och "Biometrisk autentisering" (Face ID/Touch ID) kan inte ändras från Inställningar i appen SUZUKI CONNECT. Dessa måste ändras i mobilens inställningar. Detta avsnitt beskriver hur du gör på en mobil med iOS-version 15.1.1.

Tillvägagångssätt för att tillåta meddelanden

När du tillåter meddelanden kommer du att få pushmeddelanden till din mobil.

1. Tryck på [appen Inställningar] > [Notiser] på mobilen.
2. Skrolla ner och tryck på [SUZUKI CONNECT].
3. Aktivera [Tillåt notiser].

Tillvägagångssätt för att tillåta användning av platsinformation

Om du tillåter användning av platsinformation kan du visa platsinformation och beräkna avståndet med inställningarna för bilens senaste parkeringsposition och geostaketsvarningar.

1. Tryck på [appen Inställningar] > [Integritet] > [Platstjänster] i mobilen.
2. Kontrollera att [Platstjänster] är PÅ.
3. Skrolla ner och tryck på [SUZUKI CONNECT].
4. Tryck på [När appen används].

Tillåtelse att använda biometrisk autentisering (Face ID/Touch ID)

Tillåt biometrisk autentisering för enklare fjärrstyrning.

1. Tryck på [appen Inställningar] > [Face ID och lösenkod] eller [Touch ID och lösenkod] på mobilen och ange lösenkoden om lösenkodsskärmen visas.
2. Tryck på [Andra appar].
3. Tryck på [SUZUKI CONNECT].

ANMÄRKNING:

- Du måste aktivera din lösenkod för att använda biometrisk autentisering (Face ID/Touch ID). Lösenkoden består av de alfanumeriska tecken du anger för att öka säkerheten när du låser upp din iOS-enhet. Följ stegen nedan för att slå på lösenkoden.
 1. Tryck på [appen Inställningar] > [Face ID och lösenkod] eller [Touch ID och lösenkod] på mobilen.
 2. Skrolla ner och tryck på [Slå på lösenkod].
 3. Ange en ny lösenkod.
- Länk till sekretesspolicy för SUZUKI CONNECT
⇒ <https://wb01cs.sc.eur.connect.suzuki/portal/countryList?type=policy>

4

Kapitel 4 Säga upp avtal/ ta bort konto

4-1-1. Säga upp avtalet

Kom ihåg att säga upp SUZUKI CONNECT-avtalet i följande situationer:

- Om du inte längre vill använda SUZUKI CONNECT.
- Om du säljer eller överlåter bilen.

Även om du säger upp SUZUKI CONNECT-avtalet kommer dina personuppgifter inte att tas bort. För att ta bort personuppgifterna behöver du även ta bort ditt konto.

Tillvägagångssätt för att säga upp SUZUKI CONNECT-avtalet

SUZUKI CONNECT-avtalet kan sägas upp på medlemsportalen för SUZUKI CONNECT (<https://wb01cs.sc.eur.connect.suzuki/portal/userlogin>).



Medlemsportalen

1 Logga in på medlemsportalen med e-postadressen och lösenordet du använder för att logga in på appen SUZUKI CONNECT.

2 När startskärmen visas ska du trycka på [>] intill den bil du vill ta bort.

3 Skrolla ner och tryck på [Avsluta avtal] för att påbörja proceduren för att säga upp avtalet.

⚠ OBSERVERA

- Om du säger upp SUZUKI CONNECT upphör alla uppkopplade tjänster att vara tillgängliga när din begäran har accepterats. Du kan fortfarande logga in på medlemsportalen med ditt användar-id (e-postadress) och lösenord om du inte tar bort ditt konto.
- Om tändningen eller motorn inte har slagits på under mer än nio dagar ska du göra det och sedan trycka på [Avsluta avtal].

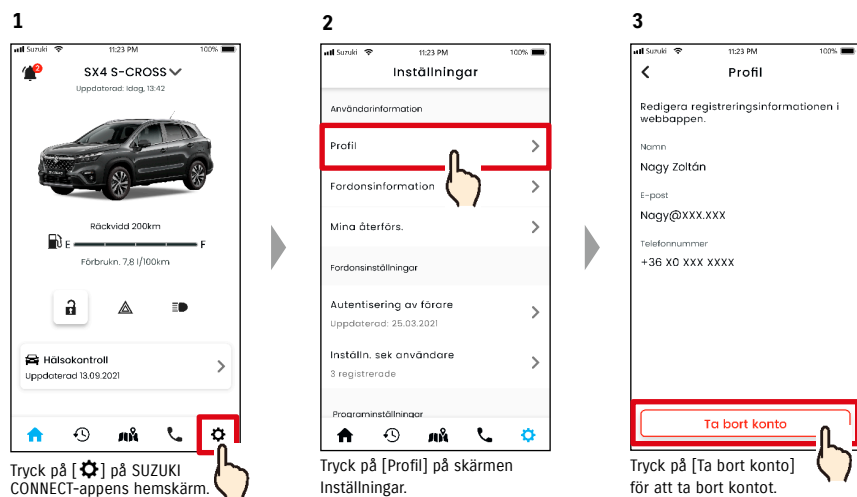
ANMÄRKNING:

- Du kan säga upp SUZUKI CONNECT-avtalet när som helst.
- Klicka här för mer information om medlemskapet.
⇒ 1-2-3. Primär och sekundär användare
- Du kan använda tjänsten igen efter att du har sagt upp SUZUKI CONNECT-avtalet genom att ingå ett nytt avtal. Kontakta en Suzuki-återförsäljare för att ingå ett nytt avtal.

4-2-1. Ta bort kontot

Tillvägagångssätt för att ta bort konto (via appen SUZUKI CONNECT)

SUZUKI CONNECT-avtalet kan sägas upp via appen.

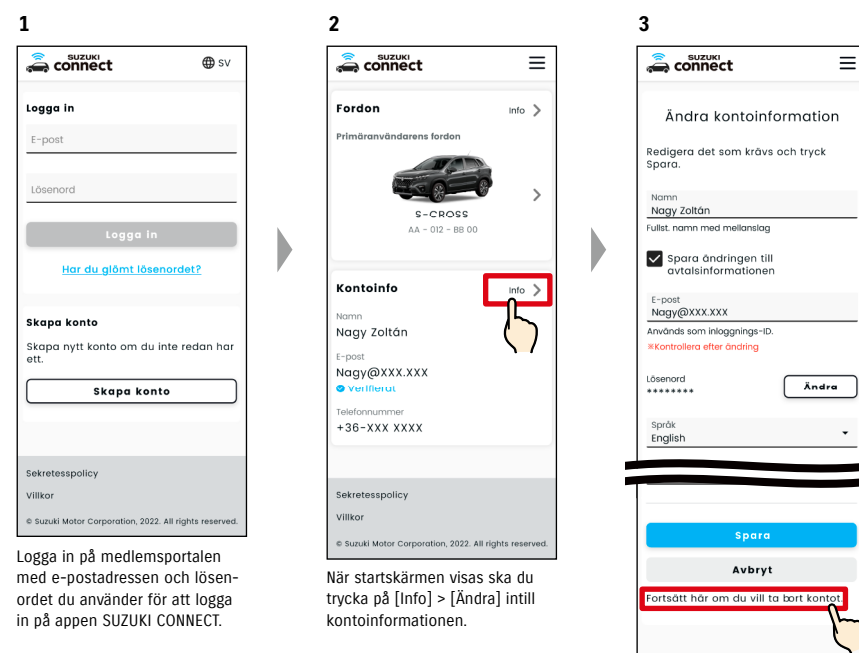


ANMÄRKNING:

- Om du tar bort kontot via appen SUZUKI CONNECT sägs avtalet upp samtidigt.
- Det kan ta lite tid innan borttagningen av kontot slutförs. Efter att kontot har tagits bort kan du inte längre logga in på appen SUZUKI CONNECT.
- Kundinformation som är registrerad i SUZUKI CONNECT innefattar kundens personuppgifter såsom namn och e-postadress. Att stoppa användningen av dessa kallas för borttagning av kontot. Klicka här för en beskrivning av kontot.
⇒ 1-2-3. Primär och sekundär användare
- Den registrerade informationen kan inte återställas efter att kontot har tagits bort.
- I följande fall kan du inte ta bort ditt konto.
 - En sekundär användare har bjudits in.

Tillvägagångssätt för att ta bort konto (via medlemsportalen för SUZUKI CONNECT)

SUZUKI CONNECT-avtalet kan sägas upp från medlemsportalen (<https://wb01cs.sc.eur.connect.suzuki/portal/userlogin>).



ANMÄRKNING:

- Om du tar bort ditt konto kan du inte längre logga in på medlemsportalen för SUZUKI CONNECT och du kan inte lägga till bilar eller visa tidigare avtal.
- Om du tar bort ditt konto kan du inte längre registrera en ny bil eller ett avtal som sekundär användare (du måste skapa ett nytt konto).
- Om du säger upp SUZUKI CONNECT utan att ta bort ditt konto, kan du på medlemsportalen fortfarande se den bil som tidigare omfattades av avtalet och tidigare användningsinformation.
- I följande fall kan du inte ta bort ditt konto.
 - SUZUKI CONNECT-avtalet har inte sagt upp.

5

Kapitel 5 Licensinformation

5-1-1. Licensinformation

Kommunikationsenheten i bilen använder kostnadsfri programvara med öppen källkod. Du kan hämta licensinformation för den kostnadsfria programvaran med öppen källkod från följande länk:
<https://www.denso-ten.com/support/source/oem/sg1/>

5-1-2. Varumärken

- Apple, Apple-logotypen och iPhone är varumärken som tillhör Apple Inc., registrerade i USA och andra länder.
- App Store är ett tjänstmärke som tillhör Apple Inc.
- iOS är namnet på operativsystemet från Apple Inc. IOS är ett registrerat varumärke som tillhör Cisco Systems, Inc. i USA och andra länder och det används under licens.
- Google, Google Play, Google Play-logotypen och Android är varumärken som tillhör Google LLC.
- Bluetooth® är ett registrerat varumärke som tillhör Bluetooth SIG, Inc. i USA.
- QR Code® är ett registrerat varumärke som tillhör DENSO WAVE Incorporated.
- Företagsnamn, produktnamn och systemnamn som nämns i denna manual är registrerade varumärken eller varumärken som tillhör respektive företag.

6

Kapitel 6 Sökordsregister

Nyckelord	Kapitel	Sida
Konto		
Om du vill skapa ett konto	1-2-2. Tecknande av avtal	13, 14
Om du vill ta bort ett konto	4-2-1. Ta bort kontot	112, 113
Logga in		
Om du vill logga in	1-5-1. Beskrivning av in inloggningsskärmen	28
Om du glömmet lösenordet (skapa nytt lösenord)	3-2-1. Om du har glömt lösenordet	104
Bilstatus		
Om du vill visa räckvidd, återstående bränsle eller genomsnittlig bränsleförbrukning	2-1-1. Beskrivning av startskärmen	32, 33
Om du vill visa bilens status (dörrar olåsta, varningsblinkrar, strålkastare)	2-2-3. Statusmeddelanden	41
Om du vill visa aktuell status för varningslamporna	2-3-1. Hälsokontroll	48-52
Om du vill växla bilar	3-1-1. Så här växlar du bilar	100
Meddelanden		
Vad är statusmeddelanden (dörrar olåsta, varningsblinkrarna är tända, strålkastarna är tända)?	2-2-3. Statusmeddelanden	40
Om du får statusmeddelanden och du vill låsa dörrarna eller avbryta fjärrlåsnings av dörrarna	2-2-3. Statusmeddelanden	42, 43
Vad är meddelanden om varningslampor?	2-2-2. Meddelande om varningslampa	38, 39
Vad är meddelanden om slutförd fjärrstyrning?	2-2-4. Meddelanden om slutförd fjärrstyrning	44
Vad är meddelanden om säkerhetslarm?	2-2-5. Säkerhetsmeddelanden	44
Vad är meddelanden om att motorn är igång (motorstart)?	2-2-5. Säkerhetsmeddelanden	45
Vad är meddelanden om återkallelser?	2-2-6. Meddelanden om återkallelse/ servicekampanjer	46
Vad är meddelanden om regelbundet underhåll?	2-2-7. Meddelanden om underhåll	47
Körhistorik		
Om du vill visa körhistorik eller information om resan	2-5-1. Körhistorik	56
Om du vill exportera körhistoriken som en csv-fil	2-5-1. Körhistorik	56

Nyckelord	Kapitel	Sida
Se var bilen är parkerad		
Om du vill se var bilen är parkerad	2-6-1. Sök efter parkerad bil	58
Om du vill dela platsen där bilen är parkerad	2-6-2. Dela platsen där bilen är parkerad	59
Kundtjänst		
Om du vill kontakta din serviceåterförsäljare	2-4-1. Kundtjänst	54
Om du vill söka efter återförsäljare i närheten	2-7-4. Mina återförsäljare	66
Om du vill kontakta vägassistans	2-4-1. Kundtjänst	55
Inställningar		
Om du vill se din användarprofil	2-7-2. Profil	62
Om du vill visa bilinformation (modellnamn, registreringsnummer, mätarställning)	2-7-3. Bilinformation	63
Om du vill visa, söka eller ställa in Mina återförsäljare	2-7-4. Mina återförsäljare	64-67
Om du vill genomföra förarautentisering	2-7-5. Förarautentisering	68, 69
Om du vill bjuda in, ändra behörigheter för, eller ta bort sekundära användare eller visa inbjudningar	2-7-6. Inställningar för sekundära användare	70-72
Om du vill slå PÅ/AV meddelanden	2-7-7. Meddelandeställningar	73-75
Om du vill ställa in, visa, redigera eller ta bort geostakets-/spärrtidsvarningar	2-7-8. Geostakets-/spärrtidsvarningar	76-85
Om du vill ändra temainställningar	2-7-9. Temainställningar	86
Om du vill ställa in eller ändra din fjärr-PIN	2-7-10. Inställningar för fjärr-PIN	87, 88
Om du vill ändra språket som används i appen SUZUKI CONNECT	2-7-11. Språkställningar	89
Om du vill ändra eller visa tidszonen som används i appen SUZUKI CONNECT	2-7-12. Inställningar för tidszon	90, 91
Om du vill slå PÅ/AV användning av bilinformation	2-7-13. Användning av bilinformation	92
Om du vill se vanliga frågor	2-7-14. Vanliga frågor	93
Om du vill läsa villkoren och sekretesspolicy	2-7-15. Villkor/sekretesspolicy	94
Om du vill se upphovsrättsinformationen	2-7-16. Copyright	95
Om du vill logga ut	2-7-17. Logga ut	96

7

Kapitel 7 Särskilda anmärkningar

7-1-1. Särskilda anmärkningar om uppkopplade tjänster

Fjärrlåsnig av dörrar	<p>⚠ VARNING</p> <p>Använd inte om det finns husdjur eller personer i bilen. Annars finns det risk att de blir inlåsta och inte kan ta sig ur bilen.</p> <p>Om du låser dörrarna med den här funktionen aktiveras inte säkerhetslarmet. Det kan hända att funktionen inte fungerar i följande fall:</p> <ul style="list-style-type: none"> • Temperaturen i kupén är mycket hög. • Modulen för datakommunikation som är kompatibel med SUZUKI CONNECT kan inte kommunicera. • Batterispänningen är låg. • Någon dörr eller bakluckan är öppen. • Fjärrnyckeln detekteras i bilen. • Bilen är i rörelse eller tändningen/motorn är påslagen. • Tändningen eller motorn har inte slagits på under mer än nio dagar.
Avbryta fjärrlåsnig av dörrar	<p>Det kan hända att funktionen inte fungerar i följande fall:</p> <ul style="list-style-type: none"> • Temperaturen i kupén är mycket hög. • Modulen för datakommunikation som är kompatibel med SUZUKI CONNECT kan inte kommunicera. • Batterispänningen är låg. • Någon dörr eller bakluckan är öppen. • Fjärrnyckeln detekteras i bilen. • Bilen är i rörelse eller tändningen/motorn är påslagen. • Tändningen eller motorn har inte slagits på under mer än nio dagar.
Visa var bilen är parkerad	<p>När kunden använder SUZUKI CONNECT hämtar SUZUKI CONNECT-servern bilens platsinformation.</p> <p>Det kan hända att funktionen inte fungerar i följande fall:</p> <ul style="list-style-type: none"> • Temperaturen i kupén är mycket hög. • Modulen för datakommunikation som är kompatibel med SUZUKI CONNECT kan inte kommunicera. • Batterispänningen är låg.
Körhistorik	<p>När kunden använder SUZUKI CONNECT hämtar SUZUKI CONNECT-servern bilens platsinformation.</p> <p>Det kan hända att funktionen inte fungerar i följande fall:</p> <ul style="list-style-type: none"> • Temperaturen i kupén är mycket hög. • Modulen för datakommunikation som är kompatibel med SUZUKI CONNECT kan inte kommunicera. • Batterispänningen är låg.
Söka återförsäljare	<p>När kunden använder SUZUKI CONNECT hämtar SUZUKI CONNECT-servern bilens platsinformation.</p> <p>Det kan hända att funktionen inte fungerar i följande fall:</p> <ul style="list-style-type: none"> • Temperaturen i kupén är mycket hög. • Modulen för datakommunikation som är kompatibel med SUZUKI CONNECT kan inte kommunicera. • Batterispänningen är låg.

Geostak.	<p>När kunden använder SUZUKI CONNECT hämtar SUZUKI CONNECT-servern bilens platsinformation.</p> <p>Den här funktionen skickar ett meddelande, men den anger inte var bilen är. Om du behöver lokalisera bilen kan du visa dess plats från Sök efter parkerad bil.</p> <p>Det kan hända att funktionen inte fungerar i följande fall:</p> <ul style="list-style-type: none"> • Temperaturen i kupén är mycket hög. • Modulen för datakommunikation som är kompatibel med SUZUKI CONNECT kan inte kommunicera. • Batterispänningen är låg.
Meddelanden om att motorn är igång Meddelanden om säkerhetslarm	<p>Det kan hända att funktionen inte fungerar i följande fall:</p> <ul style="list-style-type: none"> • Temperaturen i kupén är mycket hög. • Modulen för datakommunikation som är kompatibel med SUZUKI CONNECT kan inte kommunicera. • Batterispänningen är låg.

